

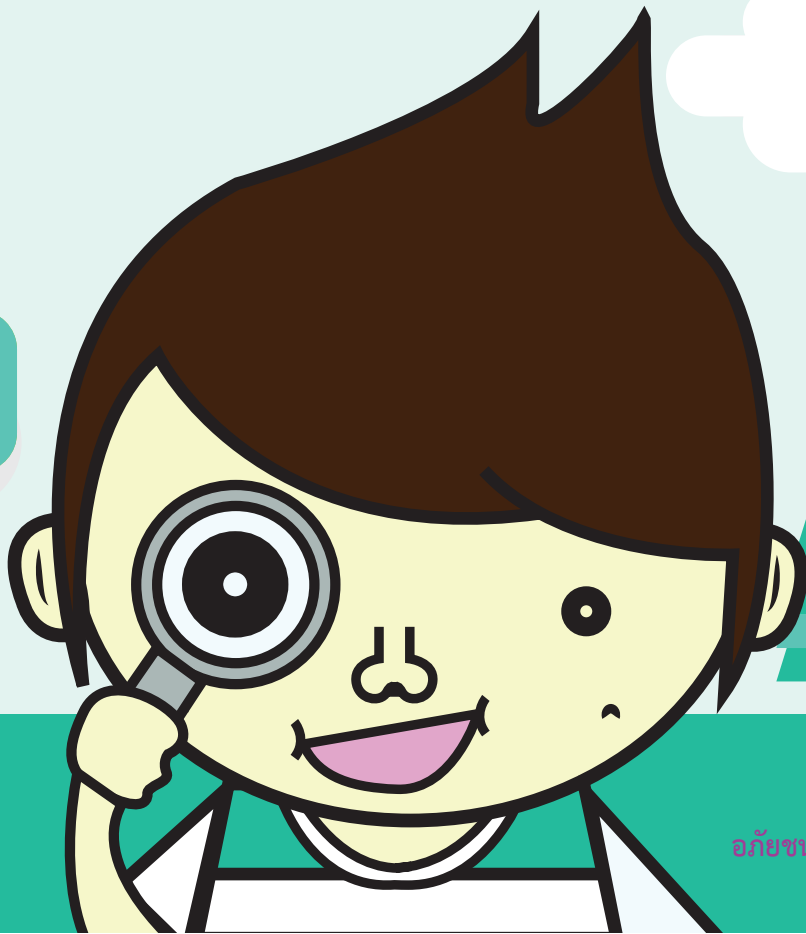
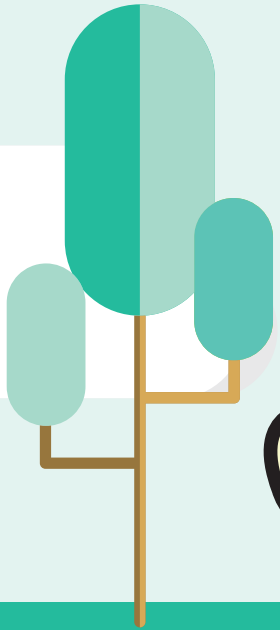
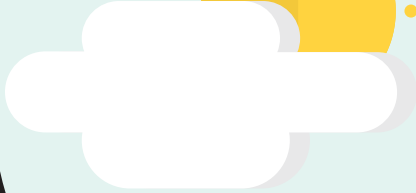


คู่มือจัดกิจกรรมประวัติศาสตร์เพื่อชุมชน

# นักสืบกาลเวลา

เรียนรู้ เพื่อเข้าใจปัจจุบัน และสร้างสรรค์สิ่งที่ดีกว่าเพื่ออนาคต

พลเมืองโลกเราเริ่มต้นได้ที่ชุมชน



อภัยชนม์ สัจจะพัฒนกุล เขียน





คู่มือสำหรับครูและนักเรียนสำหรับการจัดกิจกรรมการเรียนรู้ประวัติศาสตร์เพื่อชุมชนท้องถิ่น



## “นักสืบกาลเวลา”



โดย

อภัยชนม์ สัจจะพัฒนกุล

สาขาวิชาสังคมศึกษา คณะครุศาสตร์ มหาวิทยาลัยราชภัฏพิบูลสงคราม

apaichon.s@gmail.com



ออกแบบตัวการ์ตูน

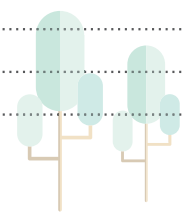
อรสูมน ศานติวงศ์สกุล

ศูนย์วิจัยและพัฒนาวัตกรรมการศึกษาเพื่อการพัฒนาที่ยั่งยืน

คณะครุศาสตร์ จุฬาลงกรณ์มหาวิทยาลัย โทร. ๐๒ ๒๑๘ ๒๔๐๙



ภาคทฤษฎี.....	04
ประวัติศาสตร์กับวิธีการเรียนรู้ภายใต้กระบวนทัศน์ของวิชาสังคมศึกษา.....	05
วิธีการทางประวัติศาสตร์ เราเรียนรู้กันอย่างไร.....	06
ความสำคัญหรือประโยชน์ของการเรียนรู้ประวัติศาสตร์ภายใต้กระบวนทัศน์ของวิชาสังคมศึกษา.....	07
พลเมืองแห่งอนาคตร่วมสร้างสังคมที่ยั่งยืนผ่านประวัติศาสตร์ท้องถิ่น.....	08
ประวัติศาสตร์เพื่อท้องถิ่น : เรียนรู้อดีตเพื่อเข้าใจปัจจุบัน และสร้างสรรค์สิ่งที่ดีกว่าเพื่ออนาคต.....	13
ภาคสนาม.....	15
อย่าลืมอุปกรณ์ที่นักสืบกาลเวลาต้องเตรียม.....	16
ก้าวแรกของนักสืบน้อย.....	17
กิจกรรมที่ 1 แผนที่ประวัติศาสตร์ชุมชน.....	18
กิจกรรมที่ 2 สัมภาษณ์สถานการณ์ชุมชน.....	25
กิจกรรมที่ 3 ตามหาชุมชนท้องถิ่น.....	29
กิจกรรมที่ 4 คน ธรรมชาติ ผี.....	34
กิจกรรมที่ 5 ตามหาดอกไม้แห่งมิตรภาพในความหลากหลาย.....	35
กิจกรรมที่ 6 ภูมิปัญญาท้องถิ่นในมือเรา.....	37
กิจกรรมที่ 7 ตามหาพลเมืองท้องถิ่น.....	38
กิจกรรมที่ 8 ตามหาภูมิสังคมในการพัฒนาท้องถิ่น.....	39
กิจกรรมที่ 9 แกะรอยความเปลี่ยนแปลงจากหนึ่งสิ่งที่สนใจ.....	41
กิจกรรมที่ 10 ประวัติศาสตร์ 3 มิติ.....	43
กิจกรรมที่ 11 มือเล็กๆ ที่เปลี่ยนตัวเอง เปลี่ยนชุมชน และเปลี่ยนโลกใบนี้ให้ยั่งยืน.....	44
นักสืบกาลเวลารายงานผล.....	48
ภาคชีวิต.....	49
ภาคสรุป.....	55
บรรณานุกรม.....	56
ภาคผนวก.....	58



## คำนำ

คู่มือการจัดกิจกรรม “นักสืบกาลเวลา” เป็นคู่มือที่จัดทำขึ้นสำหรับนักเรียน ครู และผู้สนใจทั่วไปที่จะได้นำแนวทางไปประยุกต์ใช้กับกิจกรรมการเรียนรู้ในการศึกษาประวัติศาสตร์ เพื่อชุมชนท้องถิ่น โดยต้นธารของหนังสือเล่มนี้เกิดขึ้นจากแรงบันดาลใจที่ผู้เขียนได้เห็นคู่มือนักสืบสายน้ำ และนักสืบสายลม ของมูลนิธิโลกสีเขียว ที่จัดทำขึ้นเพื่อให้เด็กๆ ได้เรียนรู้เรื่องสิ่งแวดล้อมผ่านกิจกรรมที่สนุกสนานและสามารถศึกษาได้ด้วยตนเอง จากแรงบันดาลใจดังกล่าวผู้เขียนจึงมีความคิดที่อยากจะทำคู่มือกิจกรรมการศึกษาประวัติศาสตร์ที่ผู้เรียนสามารถนำไปใช้ศึกษาเรื่องราวที่อยู่รอบตัวได้ด้วยตนเอง อีกทั้งการเรียนประวัติศาสตร์ก็ไม่ต่างจากการเป็นนักสืบที่ต้องใช้กระบวนการสืบสอบ และทักษะการคิดเพื่อให้เข้าถึงความจริงที่ใกล้เคียงหรือหาคำตอบในสิ่งที่เราอยากจะทำ

คู่มือการจัดกิจกรรม “นักสืบกาลเวลา” จึงเกิดขึ้นจากมุมมองของผู้เขียนที่ได้นำเอาประสบการณ์จากการเรียนในระดับบัณฑิตศึกษาในสาขาวิชาสังคมศึกษา ประสบการณ์จากการเป็นนักวิจัยของศูนย์วิจัยและพัฒนานวัตกรรมด้านการศึกษาเพื่อการพัฒนาที่ยั่งยืน คณะครุศาสตร์ จุฬาลงกรณ์มหาวิทยาลัยที่ได้มีประสบการณ์ในการทำงานร่วมกับชุมชนและประสบการณ์จากการเป็นอาจารย์ประจำที่ทำการสอนในรายวิชาด้านสังคมศึกษา และวิชามนุษย์กับสังคม สังกัดคณะครุศาสตร์ มหาวิทยาลัยราชภัฏพิบูลสงคราม ผู้เขียนจึงออกแบบกิจกรรมในคู่มือนี้ โดยเน้นให้ผู้เรียนได้ศึกษาประวัติศาสตร์ท้องถิ่นภายใต้กระบวนการของวิชาสังคมศึกษา ซึ่งมีเป้าหมายสำคัญอยู่ที่การเสริมสร้างความเป็นพลเมือง (Citizenship) และด้วยพลังของพลเมืองที่มองเห็นภูมิของ

ตัวเอง จึงจะนำมาสู่การสร้างสรรค์สังคมที่ยั่งยืน กระบวนการศึกษาประวัติศาสตร์ในคู่มือนี้ จึงเน้นกระบวนการสืบสอบและให้ผู้เรียนสร้างองค์ความรู้ผ่านตัวเครื่องมือศึกษาชุมชน โดยผู้เขียนได้พัฒนาและประยุกต์เครื่องมือศึกษาชุมชนที่นักทำงานเพื่อสังคมมักจะนำมาใช้ในการศึกษาชุมชน โดยเพิ่มเติมหลักคิดประวัติศาสตร์และหลักการของวิชาสังคมศึกษาเพื่อให้เครื่องมือนี้มีประสิทธิภาพสูงสุดในการศึกษาประวัติศาสตร์ท้องถิ่น

คู่มือนี้จึงมองประวัติศาสตร์ในฐานะของศาสตร์แห่งการพัฒนาพลเมืองสู่อนาคต โดยมีภูมิเนเวศวัฒนธรรมท้องถิ่นเป็นฐานในการศึกษาชุมชนทั้งด้านสังคม เศรษฐกิจ และสิ่งแวดล้อมมองท้องถิ่นที่สัมพันธ์กับโลก มองสังคมรอบตัวอย่างองค์รวม ผู้เรียนเปรียบเสมือนนักสืบน้อยที่ต้องออกไปศึกษาหาข้อมูล แล้วนำมาวิเคราะห์ ตีความ แปลความหมาย สังเคราะห์สู่แนวทางที่จะร่วมมือสร้างสรรค์และแสดงออกเพื่อชุมชนที่เขาอยู่ ด้วยเหตุผลดังกล่าวผู้เขียนจึงเรียกว่า “ประวัติศาสตร์เพื่อท้องถิ่น” และสุดท้ายคือ การมองตัวเองในฐานะปัจเจกบุคคลที่เชื่อมต่อกับสังคมและชีวิตที่หลากหลายบนโลกได้อย่างเชื่อมโยงสัมพันธ์

สุดท้ายนี้ คู่มือนักสืบกาลเวลาเป็นเพียงแนวทางหนึ่งในการจัดกิจกรรมการเรียนรู้ประวัติศาสตร์ท้องถิ่น และหลากหลายประเด็นยังต้องได้รับการพัฒนาต่อไป ผู้เขียนหวังเป็นอย่างยิ่งว่าคู่มือนี้จะเป็นประโยชน์ต่อนักเรียน ครู และผู้สนใจทั่วไป หากมีส่วนหนึ่งส่วนใดที่ยังขาดตกบกพร่อง ผู้เขียนกราบขออภัยมา ณ ที่นี้ และหากมีข้อเสนอแนะเพิ่มเติมหรือความคิดเห็นเพื่อช่วยเติมเต็มแก้ไข สามารถส่งข้อเสนอแนะมาได้ทางจดหมายอิเล็กทรอนิกส์ออนไลน์ [apaichon.s@gmail.com](mailto:apaichon.s@gmail.com) จักเป็นพระคุณยิ่ง

อภัยชนม์ สัจจะพัฒนกุล

มกราคม 2559



## ภาคทฤษฎี

“ครูครับ...ทำไมเราต้องเรียนประวัติศาสตร์ด้วยครับ”

“ผมชอบเรียนประวัติศาสตร์

เพราะครูเล่าสนุกดี”

“ทั้งคาบครูเล่าอะไรให้ฟังก็ไม่รู้  
ที่รู้ก็คือพม่ามาเผาบ้านเรา แล้วพระนเรศวรก็ไปกู้ชาติ”

“ชอบที่สุดตอนได้เล่นละครหน้าชั้นได้  
เป็นพระเจ้าตากสู้กับพม่า”

“ผมไม่ชอบเรียนประวัติศาสตร์เลย

เนื้อหาเยอะอ่านเท่าไรก็ไม่หมด สุดท้ายผมก็จำอะไรไม่ได้เลย”

“เรียนประวัติศาสตร์ จบมาแล้วทำงานอะไรหรือครับครู”

นั่นเป็นเรื่องเล่าที่ผู้เขียนมักจะได้รับรู้รับฟังจากนักเรียน  
ทุกครั้งที่ได้ลงพื้นที่วิจัย ออกไปนิเทศนักศึกษาฝึกสอน หรือ  
การได้นั่งคุยกับเด็กๆ ในโอกาสต่างๆ (ตั้งแต่ช่วง พ.ศ. 2546-  
2558) ซึ่งแน่นอนว่าประสบการณ์ของผู้เขียนอาจไม่ใช่  
ประสบการณ์ที่หลายท่านพบเจอ แต่ก็น่าจะเพียงพอที่สะท้อน  
ภาพของนักเรียนจำนวนไม่น้อยในสังคมไทยที่มีความเชื่อ ความ  
รู้สึกต่อการเรียนวิชาประวัติศาสตร์ แต่ถ้าเราลองย้อนคิดดูให้  
ถี่ถ้วนว่าประวัติศาสตร์นั้นสำคัญอย่างไร อย่างน้อยที่สุดหาก  
ไม่มีเรื่องราวในอดีต มนุษย์เราก็คงจะอยู่ในจุดนี้กันไม่ได้  
ถ้ามีใครสักคนถามว่า “เรามาดังจุดนี้กันได้อย่างไร” หากอยาก

จะรู้เราก็ต้องศึกษาผ่านประวัติศาสตร์

ประวัติศาสตร์จัดเป็นวิชาเก่าแก่ของโลกนับแต่เริ่มมีตัว  
อักษร แต่ตัวอักษรก็เป็นเพียงแค่เครื่องมือหนึ่งในการสื่อสาร  
หากแต่มนุษย์เรายังมีเครื่องมืออีกมากมายในการสื่อสาร เช่น  
ภาษากาย ภาษาพูด ดนตรี ศิลปะ โบราณสถาน โบราณวัตถุ  
สัญลักษณ์ หรืออาจกล่าวได้ว่าทุกสิ่งที่มีมนุษย์สร้างขึ้นคือการ  
สื่อสารอย่างหนึ่ง เช่น พัดลมที่หมุน หรือเครื่องปรับอากาศก็เป็น  
สิ่งที่มีมนุษย์ใช้สื่อสารต่อกันว่ามนุษย์ย่อมต้องการบรรยากาศ  
ที่เย็นสบายในการใช้ชีวิต แม้กระทั่งความเจ็บของมนุษย์ก็  
เป็นการสื่อสารอย่างหนึ่ง





# ประวัติศาสตร์

กบวิธีการเรียนรู้ภายใต้กระบวนทัศน์ของวิชาสังคมศึกษา



เป้าหมายสำคัญของการเรียนรู้ประวัติศาสตร์ภายใต้ร่มเงาของวิชาสังคมศึกษาเป็นการเรียนรู้เพื่ออนาคต โดยมุ่งหวังให้ผู้เรียนเกิดการพัฒนาศมรรถนะด้านการคิดขั้นสูงและพร้อมที่จะแสดงออกสู่สังคมในฐานะพลเมืองที่มีความรับผิดชอบและพร้อมที่จะสร้างสรรค์สิ่งที่ดีกว่าเพื่อสังคมที่เขาอยู่

“ประวัติศาสตร์” แปลความมาจากคำว่า History ในภาษาอังกฤษ ซึ่งมาจากรากศัพท์ในภาษากรีก ว่า Historia แปลว่าการค้นคว้า การสอบสวน การสืบสวน ตรวจสอบ และซักไต่ถาม โดยในประเทศไทยคำว่า “ประวัติศาสตร์” ถูกนำมาใช้เป็นครั้งแรกเมื่อปี พ.ศ. 2459 โดยการนำเสนอของพระวรวงศ์เธอ กรมหมื่นพิทยลาภพฤฒิยากร เมื่อครั้งทรงสอนวิชาประวัติศาสตร์ หรือในขณะนั้นเรียกกันว่าวิชาพงศาวดาร<sup>1</sup>

หากเราตีความว่าประวัติศาสตร์เป็นเรื่องของการค้นคว้าสอบสวน สืบสวน ตรวจสอบ หรือการซักไต่ถาม สิ่งเหล่านี้จะเกิดขึ้นได้เมื่อใครก็ตามอยากรู้เรื่องราวความเป็นมาของเรื่องใดเรื่องหนึ่ง เช่น เฮโรโดตัส (Herodotus)<sup>2</sup> ผู้ซึ่งได้รับ

การยกย่องว่าเป็น “บิดาของวิชาประวัติศาสตร์” ก็ศึกษาเรื่องเกี่ยวกับสงครามกรีกและเปอร์เซีย เพื่อที่จะค้นหาสาเหตุอะไรหนอที่ทำให้คนสองดินแดนนี้ต้องทำสงครามกัน, ฐูซิดิดีส (Thucydides) ผู้ซึ่งได้รับการยกย่องว่าเป็น “บิดาของวิชาประวัติศาสตร์วิทยาศาสตร์” (Scientific History)<sup>3</sup> หรือผู้วางรากฐานของวิธีการทางประวัติศาสตร์ (Historical Method) ก็ได้ศึกษาประวัติศาสตร์เรื่องสงครามเพโลปอนเนเซียน (The Peloponnesian War) ซึ่งเป็นสงครามระหว่างนครรัฐเอเธนส์กับสปาร์ตา เพราะเขาเห็นว่าสงครามครั้งนี้มีความสำคัญที่ส่งผลต่อชาวกรีก ทั้งเฮโรโดตัสและฐูซิดิดีสต่างพยายามที่จะบอกเราว่าประวัติศาสตร์เริ่มต้นที่ความอยากรู้อยากเห็น ซึ่งความอยากรู้นั้นไม่ได้มีคุณค่าเฉพาะแค่ให้ตัวเองรู้เท่านั้นแต่หลายเรื่องที่เราอยากรู้หรือประวัติศาสตร์ที่เราศึกษาสามารถช่วยขยายองค์ความรู้หรือข้อค้นพบเหล่านั้นสู่สังคมวงกว้างได้อีกด้วย ประวัติศาสตร์จึงมีคุณค่าและความสำคัญต่อตัวเราและสังคม

<sup>1</sup>พงศาวดาร มาจากคำว่า วงศ์ + อดตาร แปลว่า เรื่องราวของพระอวดตารหรือพระนารายณ์ ซึ่งก็คือเรื่องราวของพระมหากษัตริย์ อ่านเพิ่มเติมในสำนักงานราชบัณฑิตยสภา. คลังความรู้ หัวข้อ พงศาวดาร เข้าถึงใน [www.royin.go.th](http://www.royin.go.th)

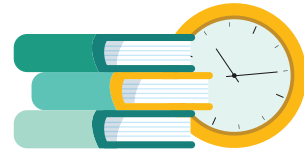
<sup>2</sup>อ่านเพิ่มเติมใน Herodotus by Joshua J. Mark เข้าถึงใน <http://www.ancient.eu/herodotus/>

<sup>3</sup>อ่านเพิ่มเติมใน Thucydides เข้าถึงใน <http://www.history.com/topics/ancient-history/thucydides>



# วิธีการทางประวัติศาสตร์

## เราเรียนรู้กันอย่างไร



หากอ่านย่อหน้าข้างต้นเราก็จะรู้ว่าคนวางรากฐานวิธีการทางประวัติศาสตร์ก็คือ ฐูซิดิดีส (Thucydides) ผู้ซึ่งได้รับการยกย่องว่าเป็น “บิดาของวิชาประวัติศาสตร์เชิงวิทยาศาสตร์” (The Father of Scientific History) ที่นี้พวกเราก็คงเริ่มเห็นแล้วว่าแท้จริงกระบวนการทางประวัติศาสตร์ (Historical Method) มีส่วนคล้ายกับวิธีการทางวิทยาศาสตร์ (Scientific Method) ซึ่งเป็นกระบวนการเรียนรู้พื้นฐานของการทำวิจัย การทำโครงการ การเรียนรู้จากปัญหา ดังนั้นประวัติศาสตร์จึงมุ่งเน้นไปที่การสร้างองค์ความรู้ใหม่โดยสกัดหาความจริงจากหลักฐาน ที่นี้เราลองมาทำให้วิธีการทางประวัติศาสตร์เป็นขั้นตอนง่ายๆ สำหรับนักสืบน้อยจะใช้เป็นหลักคิดในการเรียนรู้<sup>4</sup>

### 1. ตั้งคำถามเพื่อกำหนดหัวข้อการศึกษาหรือประเด็นที่เราสนใจ

โดยผู้เรียนสามารถใช้คำถามพื้นฐาน เช่น ใคร ทำอะไร ที่ไหน เมื่อไหร่ อย่างไร และทำไม (คำถาม “ทำไม” เป็นหัวใจของการศึกษาประวัติศาสตร์ เพราะเป็นคำถามที่ก่อให้เกิดการวิพากษ์วิจารณ์และแสวงหาคำตอบด้วยเหตุและผล) ซึ่งคำถามทั้งหมดต้องสัมพันธ์เชื่อมโยงกับหัวข้อการศึกษาของเรา

### 2. ค้นคว้าเสาะหารวบรวมหลักฐาน

เมื่อกำหนดประเด็นในการศึกษาชัดเจนแล้ว ผู้เรียนต้องพยายามสืบเสาะค้นหาหลักฐานทุกอย่างที่เกี่ยวข้องกับเรื่องที่ศึกษา

### 3. วิเคราะห์และตีความหลักฐาน

เมื่อผู้เรียนค้นคว้าหาหลักฐานก็ต้องพิจารณาตรวจสอบความน่าเชื่อถือของหลักฐานและจัดลำดับความสำคัญที่เกี่ยวข้องกับประเด็นที่ศึกษา วิเคราะห์และตีความเพื่อหาข้อเท็จจริงที่มีอยู่ในหลักฐานนั้นๆ และเลือกสรรว่าข้อเท็จจริงใดที่สัมพันธ์กับเป้าหมายหรือหัวข้อที่เราศึกษา

### 4. การสังเคราะห์ข้อมูล

เป็นการเรียบเรียงข้อเท็จจริงต่างๆ ปะติดปะต่อเป็นเรื่องราวอย่างมีเหตุมีผล โดยเริ่มจากคำถามที่เราตั้งไว้ข้างต้น เช่น อะไรเกิดขึ้น เกิดขึ้นที่ไหน เกิดขึ้นเมื่อใด ทำไมจึงเกิดขึ้น อะไรเป็นปัจจัยที่ก่อให้เกิดความเปลี่ยนแปลง ผลของเหตุการณ์ที่เกิดขึ้น เหตุการณ์ที่เกิดมีความหมายต่ออดีต ปัจจุบัน และหรืออนาคตหรือไม่อย่างไร

### 5. การนำเสนอ

เป็นขั้นตอนสุดท้ายของวิธีการทางประวัติศาสตร์ เพราะเป็นการเรียบเรียงเพื่อนำเสนอข้อสรุปทางประวัติศาสตร์หรือข้อค้นพบที่เราได้รับ

<sup>4</sup>อ่านเพิ่มเติมใน มยุรี วีระประเสริฐ. หลักฐานประวัติศาสตร์และหลักฐานโบราณคดีในประเทศไทย. โบราณคดีและประวัติศาสตร์ในประเทศไทย. กรุงเทพฯ: อมรินทร์พริ้นติ้งแอนด์พับลิชชิ่ง, 2545 หน้า 9-59



# ความสำคัญหรือประโยชน์ของการเรียนรู้ประวัติศาสตร์

ภายใต้กระบวนการทัศน์ของวิชาสังคมศึกษา

1. เป็นประวัติศาสตร์เพื่อสร้างความเป็นพลเมืองผ่านกระบวนการคิดอย่างเป็นองค์รวม มองเห็นที่มาที่ไปของปัญหาสถานการณ์ต่างๆ มองเห็นปัจจัยภายใน และปัจจัยภายนอกที่ก่อให้เกิดความเปลี่ยนแปลง พร้อมทั้งเสนอทางออกและการเข้าไปมีส่วนร่วมในการพัฒนาสังคมและสิ่งแวดล้อม

2. เป็นประวัติศาสตร์ที่เน้นการคิดอย่างเป็นเหตุเป็นผล มีวิจารณญาณ ไม่เชื่ออะไรง่ายๆ การเรียนรู้ประวัติศาสตร์ตั้งต้นจากความอยากรู้ และไม่หยุดแค่ความอยากรู้ แต่ต้องทำการค้นหาข้อมูลหลักฐาน เพื่อนำมาวิเคราะห์ ตีความ สังเคราะห์ สิ่งที่ได้ออกมาเป็นความรู้ และสร้างความอยากรู้ต่อไปไม่สิ้นสุด ซึ่งตลอดระยะทางการเรียนรู้ประวัติศาสตร์จะช่วยให้ผู้เรียนเกิดการพัฒนาทักษะการคิดของตนเอง

3. เป็นประวัติศาสตร์ที่เห็นคุณค่าของความเป็นมนุษย์ของทุกคนในสังคม ช่วยให้เราเข้าใจที่มาของตนเองและสังคมที่เราอยู่

เนื่องจากมนุษย์เราไม่สามารถแยกตัวอยู่คนเดียวได้โดยปราศจากผู้อื่นที่รวมกันเป็นสิ่งค้ำค้ำหุ้มเราไว้ ประวัติศาสตร์จะช่วยให้เราเห็นว่าเราเป็นเราและเราเป็นส่วนหนึ่งกับสังคมนี้ อย่างไรก็ตาม ประวัติศาสตร์จึงเปรียบเสมือนความทรงจำของสังคมที่ถ้าเราได้เรียนรู้ เราจะพบว่าการที่เราวมกันอยู่เป็นสังคมเดียวกันก็เพราะเรามีความทรงจำต่อที่เราร่วมกัน (Collective Memories)

4. เป็นประวัติศาสตร์ที่เน้นการเรียนรู้เพื่ออนาคต พลเมืองจะเรียนรู้เรื่องราวในอดีตเพื่อที่จะทำความเข้าใจต่อประเด็นหรือสถานการณ์ในปัจจุบัน มองเห็นที่มาที่ไป ปัจจัยที่ส่งผลให้เกิดการเปลี่ยนแปลง อันจะนำไปสู่การวางแผนเพื่อทำสิ่งที่ดีกว่าในอนาคต นอกจากนั้นประวัติศาสตร์ยังเป็นการเรียนรู้เพื่อทบทวนประสบการณ์ในอดีตของสังคม ทำให้คนในสังคมมองเห็นจิตวิญญาณ และต้นทุนทางสังคมที่จะมีประโยชน์อย่างยิ่งต่อการรับมือกับความเปลี่ยนแปลงในอนาคต





# พลเมืองแห่งอนาคตร่วมสร้างสังคม ที่ยั่งยืนผ่านประวัติศาสตร์ท้องถิ่น



ใครๆ ก็บอกว่าเราจะพัฒนานักเรียนให้เป็นพลเมืองโลก (Global Citizen) แต่เราจะเป็นพลเมืองโลกได้อย่างไร ถ้าเราไม่เคยแม้แต่จะสังเกตโลกที่อยู่รอบๆ ตัวเรา ไม่จำเป็นต้องเดินทางรอบโลก เพราะโลกอยู่บนเท้าของเราแล้ว

“ใครๆ ก็บอกว่าโลกใบนี้ไม่เหมือนเดิม เอ๊ะ!!! หรือเราเริ่มปกติกับโลกแบบนี้ไปแล้ว ลองมองไปรอบๆตัวเราสิ...”

**ผู้คนที่มากมาย...** ปัจจุบันโลกของเรากำลังเป็นที่พึ่งพิงของมนุษย์มากกว่า 7,000 ล้านคน ประชากรเพิ่มมากขึ้นแต่ทรัพยากรที่จะใช้ดำรงชีวิตบนโลกใบนี้กลับเหลือน้อยและมีแนวโน้มว่าจะขาดแคลนขึ้นมากเรื่อยๆ พิบัติภัยส่งสัญญาณเตือนเราครั้งแล้วครั้งเล่า ยิ่งเราบริโภค ยิ่งเราใช้ ยิ่งเราพัฒนาเศรษฐกิจโดยไม่คำนึงถึงผลกระทบต่อสังคมมนุษย์และระบบนิเวศของธรรมชาติ ถ้าเราเลือกที่จะใส่ใจเฉพาะแค่ความสะดวกสบายในชีวิตประจำวันของเรา นั้นย่อมเท่ากับว่าเรากำลังละเลยลูกหลานของเราที่จะเกิดและเติบโต

## มาดูบ้านของเรากันเถอะ

ไม่ว่าบ้านเธอจะอยู่ไหน บ้านของเธอก็อยู่บนโลกใบนี้ บ้านของเราไม่ได้มีแค่มนุษย์เท่านั้น แต่ยังเป็นบ้านของทุกสรรพชีวิต แต่มนุษย์เรากำลังเป็นตัวการใหญ่ที่ทำให้โลกนี้เปลี่ยนไป

จากโลกที่สมดุลเหมาะสมสำหรับทุกสรรพชีวิตในระบบนิเวศ มนุษย์ได้เปลี่ยนโลกให้เป็นพื้นที่ของตนตามจินตนาการเรื่องชาติพันธุ์ แบ่งแยกความรู้สึกรักความเป็นมนุษย์และสร้างกรรมสิทธิ์ในการถือครองทรัพยากรธรรมชาติผ่านเส้นเขตแดน หากเรา



พิจารณาดูในพัฒนาการของมนุษย์ตั้งแต่ยุคก่อนประวัติศาสตร์ ชี้ชัดว่า มนุษย์เป็นสิ่งมีชีวิตที่ไม่สามารถดำรงชีวิตอยู่ภายใต้ภาวะธรรมชาติปกติได้ มนุษย์จำเป็นต้องประดิษฐ์นวัตกรรมทั้งนวัตกรรมที่เป็นวัฒนธรรม และนวัตกรรมที่เป็นเทคโนโลยี เครื่องมือเครื่องใช้ต่างๆ เพื่อปรับสภาพของสังคมและธรรมชาติที่แวดล้อมให้เป็นไปในแบบที่มนุษย์ต้องการ จนกล่าวได้ว่าโลกในยุคปัจจุบันนี้เป็นยุคแอนโทรโปซีน (Anthropocene) หรือเป็นยุคที่โลกเปลี่ยนไปเพราะมนุษย์<sup>5</sup>

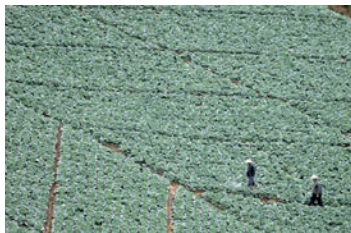
### มนุษย์ต้องกินต้องใช้มากขึ้น

อาหารการกิน เครื่องใช้ ปัจจัยในการดำรงชีวิตของมนุษย์ไม่ได้ตกมาจากฟากฟ้า หรือเอามาจากดาวดวงอื่น แต่เราใช้ทรัพยากรบนโลกเพียงใบเดียวของเราใบนี้ และเรากำลังใช้ทรัพยากรของโลกมากจนเกินขีดจำกัดที่โลกจะรับได้

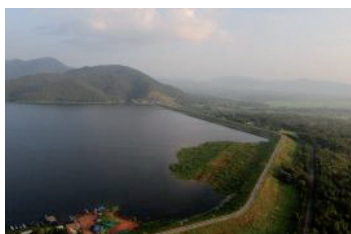
เลี้ยงผิดธรรมชาติ เร่งการเจริญเติบโต



ตัดต่อสายพันธุ์จนเหลือชนิดที่ผลิตงาย ออกผลเร็ว ทนทาน กำไรเยอะ



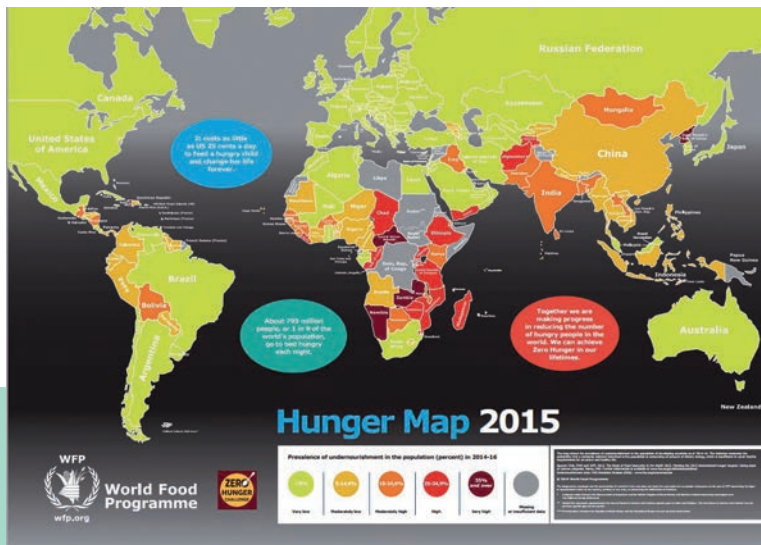
พลังงานอยู่ที่ไหนเราขุดเจาะ



เราคิดจะบริหารจัดการทุกอย่าง แม้กระทั่งสายน้ำ

“การพัฒนา” มักมาพร้อมกับคำสัญญาจากนักการเมืองหรือผู้มีอำนาจว่าเมื่อพัฒนาแล้วชีวิตมนุษย์จะดีขึ้น เพื่อความมั่นคงของมนุษย์ส่วนรวม หรือเพื่อประโยชน์ของประเทศ แต่เรากลับพบว่าความมั่นคงของมนุษย์และชีวิตที่ดีกว่านั้นอาจจะไม่จริงเสมอไป สุดท้ายก่อให้เกิดความเหลื่อมล้ำความไม่เท่าเทียมและการเอารัดเอาเปรียบคนตัวเล็กตัวน้อยที่ไร้อำนาจ และทรัพยากรธรรมชาติก็ถูกใช้ในการพัฒนาจนสิ่งแวดล้อมเสื่อมโทรม

<sup>5</sup>อ่านเพิ่มเติมใน นิตยสาร National Geographic ฉบับภาษาไทย. สารคดีพิเศษ แอนโทรโปซีน ยุคมนุษย์ครองโลก. ฉบับที่ 116 มีนาคม 2554 หน้า 34-57



โลกพัฒนาจนไม่น่าจะมีคนหิวโหย แต่จากข้อมูลขององค์การอาหารและเกษตรแห่งสหประชาชาติ ระบุว่าทั่วโลกมีอาหารเหลือทิ้ง (Food Losses and Wastes)<sup>6</sup> รวมกันถึงปีละ 1,300 ล้านตัน แต่ภาพ “แผนที่ความหิวโหย” (Hunger Map)<sup>7</sup> ก็เป็นหลักฐานที่สะท้อนว่าแม้ใน ค.ศ. 2015 ที่ก้าวเข้าสู่ศตวรรษที่ 21 มากกว่า 15 ปีแล้ว ก็ยังมีคนมากกว่า 795 ล้านคน หรือ 1 ใน 9 ของประชากรโลกที่ยังขาดแคลนอาหาร เหตุใดปัญหาความอดอยากหิวโหยขาดอาหารของผู้คนในโลกจึงยังไม่หมดไป พื้นที่สีแดงเข้มในภาพแผนที่ข้างบนคือ พื้นที่ซึ่งเต็มไปด้วยผู้คนที่ขาดอาหารเพื่อการยังชีพ สะท้อนความเป็นจริงแท้ของสังคมโลกใบนี้ว่า ในขณะที่หลายคนเข้าถึงทรัพยากรต่างๆ จนอิมมูนาสำราญแต่โลกใบนี้ก็ยังมีคนอีกมากมายที่ไม่มีแม้แต่โอกาสในการเข้าถึงทรัพยากรขั้นพื้นฐานเพื่อการดำรงชีวิต

<sup>6</sup>อ่านเพิ่มเติมใน SAVE FOOD: Global Initiative on Food Loss and Waste Reduction เข้าถึงใน <http://www.fao.org/save-food/resources/keyfindings/en/>

<sup>7</sup>อ่านเพิ่มเติมใน Hunger Map 2015 เข้าถึงใน <http://adesojiadegbulu.com/hunger-map-2015/>

## ในโลกที่ผู้คนหลากหลายมากมาย

เรากลับลดทอนความเป็นมนุษย์ของกันและกันแม้ในเชิงโครงสร้างเราจะยึดความเท่าเทียมของทุกคนเป็นหลัก แต่ในความเป็นจริง ความเหลื่อมล้ำในการเข้าถึงทรัพยากรและความไม่เท่าเทียมในสังคมได้ส่งผลให้สังคมมนุษย์เกิดความขัดแย้งอยู่เสมอ ทำไมเราจึงไม่เคารพซึ่งกันและกันและหาทางออกอย่างสันติ??? ทำไมมนุษย์เราจึงยังสร้างสังคมที่มีความเป็นธรรมไม่ได้??? หลายสงครามเกิดเพราะปัญหาเศรษฐกิจและการแย่งชิงทรัพยากร หลายสงครามเกิดขึ้นเพียงเพราะความเชื่อที่แตกต่างกัน ภาพสงครามกลางเมือง ภาพการเรียกร้องประชาธิปไตย ภาพความขัดแย้งทางการเมือง ภาพแห่งการเรียกร้องเมื่อเกิดปัญหาเศรษฐกิจ ภาพของสงครามที่ต้องการแย่งชิงทรัพยากร สงครามที่ต้องการชัยชนะเพื่อสถาปนาอำนาจที่เหนือกว่า เกิดอะไรขึ้นกับความเป็นมนุษย์ของเรา???

แม้ประวัติศาสตร์จะสอนเราว่าสงครามนำมาซึ่งความสูญเสียแต่เราก็ยังยินดีที่จะใช้กำลังและความรุนแรงมากกว่าเหตุผลและวิถีทางที่สันติ ทำไม???



**ขณะที่มนุษย์เราทำลายกันเอง** ผลกระทบจากการที่เราใช้ทรัพยากรอย่างมหาศาลตั้งแต่อดีตกำลังส่งเสียงให้เราหวาดกลัวผ่านพิบัติภัยทางธรรมชาติและปัญหาสิ่งแวดล้อมที่เราเป็นตัวการก็กำลังทวีความรุนแรงมากขึ้นตามลำดับ ทั้งน้ำท่วม ดินถล่ม ภัยแล้ง หมอกควันไฟป่า แม่น้ำลำคลองเน่าเสีย อากาศเสีย แผ่นดินไหว สึนามิ ภูเขาหัวโล้น การสูญเสียระบบนิเวศที่หลากหลาย ลองถามตัวเองว่าพร้อมหรือยังกับการรับมือกับพิบัติภัยที่มากขึ้นเนื่องจากการเปลี่ยนแปลงสภาพภูมิอากาศ (Climate Change)



เพียงชั่วอายุคน  
โลกเปลี่ยนแปลงไปอย่าง  
มากมาย ผู้ใหญ่ได้ส่งต่อโลก  
แบบไหนให้กับเรา และเรา  
กำลังจะส่งต่อโลกแบบไหนให้  
คนรุ่นต่อไป???



การเปลี่ยนแปลงสภาพภูมิอากาศโลก (Global climate change)<sup>๑</sup> ได้เดินทางมาถึง  
ท้องถิ่นเราแล้วหรือยัง หรือว่าตัวเรา ชุมชน สังคมท้องถิ่นของเราก็เป็นส่วนหนึ่งที่ทำให้โลกที่  
เป็นบ้านที่แท้จริงของเราเป็นแบบนี้

<sup>๑</sup>ติดตามสถานการณ์การเปลี่ยนแปลงสภาพภูมิอากาศโลกได้ใน The consequences of climate change  
เข้าถึงใน <http://climate.nasa.gov/>

# ประวัติศาสตร์เพื่อท้องถิ่น : เรียนรู้อดีตเพื่อเข้าใจปัจจุบัน

และสร้างสรรค์สิ่งที่ดีกว่าเพื่ออนาคต

ท่ามกลางสถานการณ์ที่เกิดขึ้นในยุคโลกาภิวัตน์ ท้องถิ่นที่เราอาศัยอยู่ล้วนได้รับผลกระทบและเกิดการเปลี่ยนแปลงขึ้นอย่างมากมาย หากเราขาดความเข้าใจเกี่ยวกับสถานการณ์ปัจจุบันในชุมชนท้องถิ่นและไม่สามารถปรับตัวให้เท่าทันการเปลี่ยนแปลงที่เกิดขึ้นได้ เราย่อมไม่สามารถจะก้าวข้ามผ่านอุปสรรคต่างๆ ในการดำรงชีวิตได้อย่างมีประสิทธิภาพ การเริ่มต้นศึกษาประวัติศาสตร์เพื่อท้องถิ่นจึงเป็นก้าวแรกที่ทำให้เราได้หวนกลับมาวิเคราะห์ตัวเองในฐานะพลเมืองที่เป็นสมาชิกคนหนึ่ง ในท้องถิ่น มองเห็นเหง้ารากและภูมิปัญญาของท้องถิ่น เข้าใจพัฒนาการ ปัจจัยภายในและภายนอกที่ก่อให้เกิดความเปลี่ยนแปลงต่อชุมชนท้องถิ่น ผลที่เกิดขึ้นและแนวโน้มในอนาคตที่อาจเกิดขึ้น เพื่อที่พลเมืองในสังคมจะได้รับมือและสร้างสรรค์ท้องถิ่นได้อย่างยั่งยืน

เมื่อกล่าวถึงคำว่า “ท้องถิ่น” มีองค์ประกอบสำคัญ 2 สิ่ง คือ ธรรมชาติและมนุษย์ ในพื้นที่หนึ่งที่สัมพันธ์กันจนผสมกลมกลืนกลายเป็น “ภูมิสังคม” คือมีทั้งสภาพภูมิศาสตร์ของพื้นที่ท้องถิ่น และมีสังคม ซึ่งเป็นผู้คนที่ปฏิสัมพันธ์อยู่รวมกันในพื้นที่ท้องถิ่นนั้น ดังนั้นเมื่อพูดถึงประวัติศาสตร์เพื่อท้องถิ่นจึงเป็นการศึกษาประวัติศาสตร์อย่างเป็นองค์รวม โดยเมื่อนำมานูรณาการกับเป้าหมายของแนวคิดการพัฒนาที่ยั่งยืน การศึกษาประวัติศาสตร์เพื่อท้องถิ่นจึงมุ่งศึกษาประวัติศาสตร์ใน 3 มิติ คือ มิติทางสังคม เศรษฐกิจ และสิ่งแวดล้อม (ประวัติศาสตร์สังคมท้องถิ่น, ประวัติศาสตร์เศรษฐกิจท้องถิ่น และประวัติศาสตร์สิ่งแวดล้อมท้องถิ่น) เพื่อนำองค์ความรู้ที่ได้ นั้นนำไปสู่การวางแผนแก้ไขปัญหา หรือพัฒนาชุมชนท้องถิ่น หรือการดำเนินชีวิตของปัจเจกชนในฐานะพลเมือง



## ประวัติศาสตร์ท้องถิ่น 3 มิติ

**1. มิติสังคมท้องถิ่น** มุ่งศึกษาและทำความเข้าใจต่อ พัฒนาการ และความเปลี่ยนแปลงของสังคม ความเป็น มาเป็นไปของการอยู่ร่วมกันเป็นสังคม จินตนาการหรือ ความทรงจำร่วมที่ยึดโยงผู้คนในสังคมท้องถิ่น การสร้าง เครื่องมือทางวัฒนธรรมและประเพณีเพื่อบริหารจัดการ ความสัมพันธ์ของผู้คนในสังคม ความเชื่อ ความคิด จารีต บรรทัดฐาน กติกาของชุมชน ตลอดจนเหตุการณ์สำคัญ ในสังคม ปัจจัยภายในและปัจจัยภายนอกที่ส่งผลต่อ การเปลี่ยนแปลงทางสังคมของท้องถิ่นในปัจจุบัน และ แนวโน้มสำคัญที่จะเกิดขึ้นในอนาคต

**2. มิติเศรษฐกิจท้องถิ่น** มุ่งศึกษาและทำความเข้าใจ ต่อสภาพเศรษฐกิจ การประกอบอาชีพ ตลอดจนการทำ มาหากิน เหตุการณ์ที่ส่งผลต่อความเป็นอยู่ของคนใน ท้องถิ่น ความล้มเหลวและการปรับตัวของชุมชนด้าน เศรษฐกิจในแต่ละยุคสมัย ภูมิปัญญาด้านเศรษฐกิจ ของท้องถิ่น ปัจจัยภายนอกและปัจจัยภายในที่ส่งผล ต่อการเปลี่ยนแปลงด้านเศรษฐกิจของท้องถิ่น และแนวโน้ม สำคัญในอนาคต

**3. มิติด้านสิ่งแวดล้อม** มุ่งศึกษาและทำความเข้าใจเกี่ยวกับความสัมพันธ์ระหว่างมนุษย์กับธรรมชาติ การใช้ทรัพยากร ธรรมชาติและผลที่เกิดขึ้น ภูมิปัญญาในการบริหารจัดการทรัพยากรธรรมชาติทั้งด้านการใช้และการอนุรักษ์ ปัจจัยภายนอกและ ปัจจัยภายในที่ส่งผลต่อการเปลี่ยนแปลงด้านสิ่งแวดล้อมของท้องถิ่น ตลอดจนพิบัติภัย และแนวโน้มในอนาคต

การศึกษาประวัติศาสตร์เพื่อท้องถิ่นใน 3 มิติ จะบูรณาการอยู่ในกระบวนการขั้นตอนของกิจกรรมในหนังสือคู่มือเล่มนี้ เพื่อ จุดหมายปลายทางคือ การพัฒนาผู้เรียนให้ตื่นรู้ต่อความเป็นพลเมืองของตัวเองในฐานะพลังสำคัญที่จะช่วยขับเคลื่อนท้องถิ่นสู่ อนาคต เกิดความเข้าใจในความเป็นมนุษย์ของตน พร้อมกับเข้าใจความเป็นมนุษย์ของผู้คนอื่นๆในสังคมชุมชนที่ตนเกี่ยวข้อง ทั้งทางตรงและทางอ้อม และมองเห็นความเป็นมนุษย์ของตนเองในฐานะที่เป็นส่วนหนึ่งของธรรมชาติ การศึกษาประวัติศาสตร์ เพื่อท้องถิ่นในคู่มือเล่มนี้จึงเป็นการเรียนรู้และมองประวัติศาสตร์ท้องถิ่นอย่างมีชีวิตชีวา (Living History)







# ภาคสนาม



เตรียมตัวเตรียมใจกันก่อน  
พร้อมหรือยังที่จะเป็นนักสืบกาลเวลา

คิดให้รอบด้าน

ฟังอย่างใคร่ครวญ

ถามอย่างจริงจัง  
อ่อนน้อม

จดบันทึกอย่าพลาด  
ข้อมูลสำคัญ



สังเกตให้ลึกถึงสิ่ง  
ที่อยู่เบื้องหลัง

มุ่งมั่น เปิดรับ  
ปราศจากอคติ

เดิน อาย่าย่อท้อ  
และระมัดระวัง  
ในการเดินทาง



# อย่าลืมอุปกรณ์ที่นักสืบกาลเวลาต้องเตรียม



**แบบบันทึกและคู่มือนักสืบกาลเวลา**  
สำหรับบันทึกข้อมูลและวิธีการสำรวจ



**สมุดบันทึก + ปากกา ดินสอ**  
สำหรับบันทึกข้อมูลสำคัญ



**กล้องดิจิทัล**  
ช่วยบันทึกภาพถ่ายได้อย่างไม่จำกัด



**เครื่องบันทึกเสียง**  
สำหรับใช้บันทึกเสียงสัมภาษณ์



**จักรยาน**  
ถึงแม้ นักสืบจะเน้นการเดินทางแต่หากชุมชนมีขนาดใหญ่ กว้าง จักรยานคือพาหนะทางเลือกเดียวที่ไม่มีมลพิษ รวดเร็ว และไม่ต้องสร้างมลภาวะแก่ชุมชน อีกทั้งยังเหมาะกับการศึกษาชุมชน



## ก้าวแรกของนักสืบน้อย



### ท้องถิ่น คืออะไร

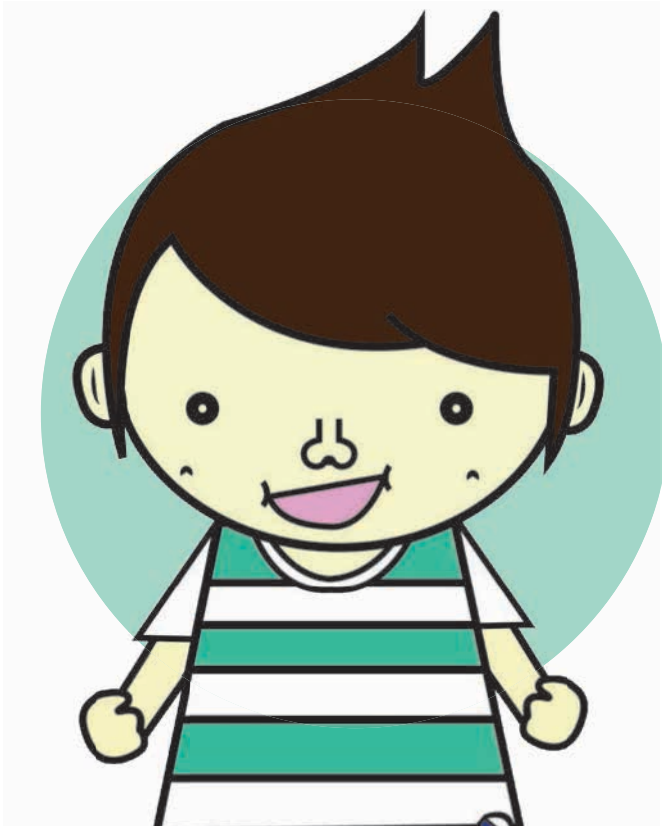


ในปัจจุบันคำว่า “ท้องถิ่น” ถูกนำไปใช้ในความหมายที่กว้างขวางมาก อย่างไรก็ตามท้องถิ่นในคู่มือเล่มนี้มีองค์ประกอบสำคัญ 2 ประการ คือ ธรรมชาติและมนุษย์ในพื้นที่พื้นที่หนึ่งที่สัมพันธ์กันจนผสมกลมกลืนกลายเป็น “ภูมิสังคม” คือมีทั้งสภาพภูมิศาสตร์สภาพแวดล้อมของพื้นที่ที่ท้องถิ่น และมีสังคมซึ่งเป็นผู้คนที่ปฏิสัมพันธ์อยู่รวมกันในพื้นที่ท้องถิ่นนั้น



### แล้ว “ประวัติศาสตร์เพื่อท้องถิ่น” ที่เราจะศึกษาเป็นอย่างไร

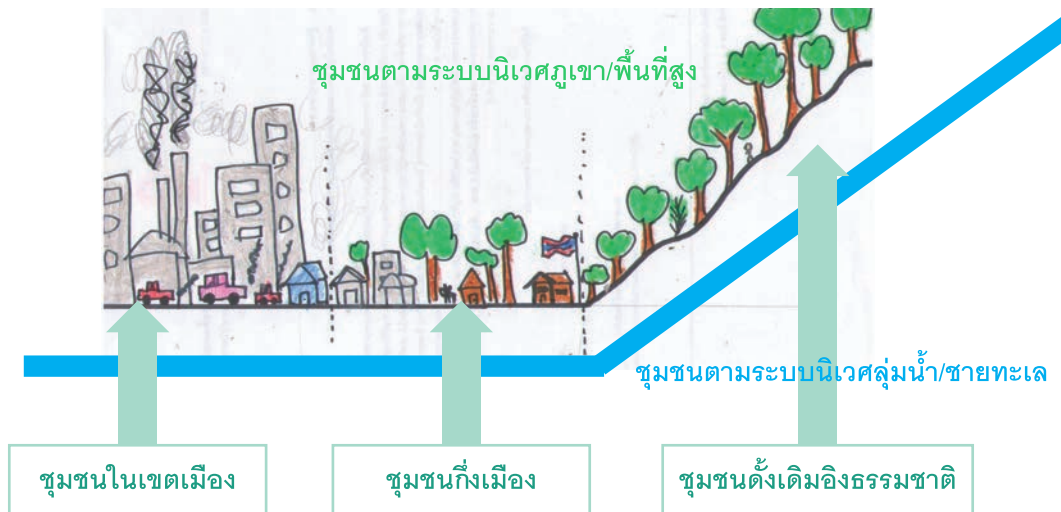
ประวัติศาสตร์เพื่อท้องถิ่น เป็นการศึกษาประวัติศาสตร์แบบองค์รวม โดยในที่นี้จะบูรณาการหลักการสำคัญในการศึกษาประวัติศาสตร์กับเป้าหมายของแนวคิดการพัฒนาที่ยั่งยืน ซึ่งจะทำให้การศึกษาประวัติศาสตร์เพื่อท้องถิ่นมุ่งศึกษาประวัติศาสตร์ใน 3 มิติ คือ ประวัติศาสตร์สังคมท้องถิ่น, ประวัติศาสตร์เศรษฐกิจท้องถิ่น และประวัติศาสตร์สิ่งแวดล้อมท้องถิ่น เพื่อนำองค์ความรู้ที่ได้มาวิเคราะห์ สังเคราะห์ เพื่อนำไปสู่การวางแผนแก้ไขปัญหา หรือพัฒนาชุมชนท้องถิ่น หรือการดำเนินชีวิตทั้งในระดับปัจเจกชนและระดับเครือข่ายพลเมืองในท้องถิ่น ดังนั้นอย่ารอช้าพลเมือง ถ้าเตรียมตัวกันแล้วก็เริ่มกันเลย



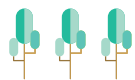
# กิจกรรมที่ 1 แผนที่ประวัติศาสตร์ชุมชน



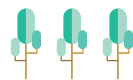
กิจกรรม “แผนที่ประวัติศาสตร์ชุมชน” เป็นกิจกรรมที่ประยุกต์มาจากกิจกรรม “แผนที่เดินดิน” ที่กลุ่มนักกิจกรรมสายชุมชนมักใช้เป็นตัวกิจกรรมที่สร้างโอกาสให้เด็กๆ ได้ลงสำรวจชุมชนในมุมมองของเด็ก ช่วยให้ผู้เรียนได้ฝึกสังเกตภูมิถิ่นหรือท้องถิ่นที่อยู่ ว่าท้องถิ่นตั้งอยู่ในสภาพแวดล้อมอย่างไร สภาพแวดล้อมทางธรรมชาติที่ส่งผลต่อการตั้งถิ่นฐานเป็นแบบใด เดิมเป็นอย่างไร ปัจจุบันเป็นอย่างไร ชื่อบ้านนามเมืองสะท้อนอะไร เช่น ชุมชนขุนตันน้ำ ทำไมจึงชื่อขุนตันน้ำ สภาพทางสังคม วิถีชีวิตภาพรวมของท้องถิ่นเป็นอย่างไร สถานที่ใดเป็นแหล่งข้อมูลในการศึกษาที่สำคัญ และพร้อมกันนั้นแผนที่ประวัติศาสตร์ชุมชนจะช่วยสร้างสานสัมพันธ์ระหว่างผู้เรียนกับคนในชุมชนท้องถิ่นอีกด้วย แผนที่ประวัติศาสตร์ท้องถิ่นจะมีคุณค่าเมื่อแผนที่นั้นมีจิตวิญญาณของท้องถิ่น ซึ่งผู้เรียนต้องตามหาจิตวิญญาณของท้องถิ่นให้เจอ



“แผนที่ประวัติศาสตร์ชุมชน” นี้มีจุดประสงค์ที่คล้ายคลึงกันกับ “แผนที่เดินดิน หรือแผนที่ชุมชน” ที่เป็นเครื่องมือศึกษาชุมชนที่เราคุ้นชิน แต่เราปรับให้เน้นการสำรวจชุมชนเพื่อความเข้าใจในมิติทางประวัติศาสตร์ของท้องถิ่น สภาพสังคม เศรษฐกิจ และสิ่งแวดล้อม พร้อมกับระบุแหล่งเรียนรู้ทางประวัติศาสตร์ของชุมชนด้วยตัวชื่อนักเรียนเอง พร้อมๆ กับการเรียนรู้ชุมชนของตนด้วยหัวใจของตน นั่นคือการสร้างโอกาสให้ผู้เรียนได้เข้าไปมีปฏิสัมพันธ์กับผู้คนในชุมชนในมุมมองของนักประวัติศาสตร์ที่ปราศจากอคติและพิจารณาอย่างรอบด้าน



ใบสำรวจประวัติศาสตร์เพื่อท้องถิ่น



หลักฐานที่เราค้นพบ	บริเวณที่อยู่/ที่ตั้ง	ผลต่อชุมชนท้องถิ่น	ความเปลี่ยนแปลงจากอดีตสู่ปัจจุบัน
<p>ภูมิศาสตร์ท้องถิ่น</p> <p>1. แม่น้ำ..... ..... .....</p> <p>2. ภูเขา/ดอย..... ..... .....</p> <p>3. ป่าชุมชน..... ..... .....</p> <p>4. อื่นๆ..... ..... .....</p>			
<p>พื้นที่สาธารณะ</p> <p>1. ลานบ้าน/ลานประเพณี .....</p> <p>2. วัด.....</p> <p>3. หอผี.....</p> <p>4. ป่าช้า.....</p> <p>5. อื่นๆ..... ..... .....</p>			





หลักฐานที่เราค้นพบ	บริเวณที่อยู่/ที่ตั้ง	ผลต่อชุมชนท้องถิ่น	ความเปลี่ยนแปลง จากอดีตสู่ปัจจุบัน
<p>กายภาพทางสังคมของท้องถิ่น</p> <p>1. สภาพบ้านเรือนของผู้คน ส่วนใหญ่..... ..... .....</p> <p>2. บริเวณบ้านเก่า/ตึกเก่า/ หรือที่อยู่อาศัยเก่าแก่ในชุมชน..... ..... .....</p> <p>3. โรงเรียน..... ..... .....</p> <p>4. โรงพยาบาล/สถานีนามัย ..... ..... .....</p> <p>5. สถานที่ราชการอื่นๆ..... ..... .....</p>			
<p>กายภาพความเชื่อของสังคมท้องถิ่น</p> <p>1. ตระกูลหรือเครือญาติดั้งเดิม ประจำชุมชน ได้แก่ ..... ..... .....</p> <p>2. ศาสนสถานที่ผู้คนในชุมชนนับถือ ได้แก่ ..... ..... .....</p> <p>3. ผืนในท้องถิ่นหรือที่ประกอบพิธีกรรมพื้นถิ่น..... ..... .....</p>			





หลักฐานที่เราค้นพบ	บริเวณที่อยู่/ที่ตั้ง	ผลต่อชุมชนท้องถิ่น	ความเปลี่ยนแปลง จากอดีตสู่ปัจจุบัน
<p>กายภาพทางเศรษฐกิจ</p> <p>1. ตลาดชุมชน .....</p> <p>.....</p> <p>2. ร้านค้าเก่าแก่ .....</p> <p>.....</p> <p>3. อาชีพของผู้คนในชุมชน รวมถึงอาชีพที่น่าสนใจ</p> <p>.....</p> <p>4. พื้นที่ทางการเกษตร/พืชที่ปลูก .....</p> <p>.....</p> <p>5. อื่น ๆ.....</p> <p>.....</p>			
<p>กายภาพด้านสิ่งแวดล้อม</p> <p>1. สภาพปัญหาด้านสิ่งแวดล้อมที่พบเห็น .....</p> <p>.....</p> <p>2. พืชดึกภัยธรรมชาติที่ชุมชนประสบ .....</p> <p>.....</p> <p>3. พืชพันธุ์ เด่นประจำชุมชน.....</p> <p>.....</p> <p>4. สัตว์/สิ่งมีชีวิตที่น่าสนใจ.....</p> <p>.....</p> <p>5. อื่น ๆ.....</p> <p>.....</p>			





แหล่งข้อมูลทางประวัติศาสตร์ที่เราค้นพบ	บริเวณที่อยู่/ที่ตั้ง	ผลต่อชุมชนท้องถิ่น	ความเปลี่ยนแปลง จากอดีตสู่ปัจจุบัน
<p>ผู้รู้/ปราชญ์ชุมชน</p> <p>.....</p> <p>.....</p> <p>.....</p> <p>.....</p> <p>.....</p> <p>.....</p> <p>.....</p>			

ก่อนที่จะลงมือวาดแผนที่นักสืบกาลเวลาต้องวิเคราะห์ภาพรวมของท้องถิ่นที่ตนสำรวจ  
 ในประเด็นด้านสังคม เศรษฐกิจ และสิ่งแวดล้อม

ประเด็นด้านสังคม.....

.....

.....

ประเด็นด้านเศรษฐกิจ.....

.....

.....

ประเด็นด้านสิ่งแวดล้อม.....

.....

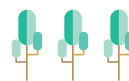
.....







## ขั้นตอนในกิจกรรม “แผนที่ประวัติศาสตร์ชุมชน”



**ขั้นตอนที่ 1** เลือกชุมชนในการลงไปสำรวจเพื่อศึกษาประวัติศาสตร์ชุมชน ถ้าเป็นชุมชนที่นักเรียนคุ้นเคยและอยู่อาศัยในชีวิตประจำวันนักเรียนก็สามารถทำการลงไปสำรวจด้วยตนเองได้เลย แต่นักเรียนก็มีทางเลือกที่จะร่วมศึกษาเป็นกลุ่มได้

**ขั้นตอนที่ 2** วางแผนในการลงไปสำรวจ โดยนักเรียนต้องวิเคราะห์ตัวเองในประเด็น ดังต่อไปนี้

- 1) นักเรียนลงสำรวจด้วยตนเองหรือลงไปเป็นกลุ่ม
- 2) เวลาในการลงไปสำรวจมีอย่างน้อยเพียงใด การลงไปสำรวจในแต่ละครั้งควรมีเป้าหมายหรือหลักไมล์ว่าในเวลาเท่านี้เราจะสำรวจเก็บข้อมูลได้มากน้อยแค่ไหน
- 3) เราจะเริ่มต้นสำรวจอะไรก่อน จัดลำดับประเด็นในแบบสำรวจตามที่นักเรียนเห็นว่าเหมาะสมตามสถานการณ์ของชุมชน
- 4) เลือกกระบวนการว่าจะไปพร้อมกันทั้งกลุ่มช่วยกันไปทีละประเด็นหรือจะแบ่งประเด็นกันออกไปสำรวจแล้วกลับมาแบ่งปันและร่วมกันวิเคราะห์
- 5) เตรียมอุปกรณ์ให้พร้อม แล้วลงไปสำรวจได้เลย!!!

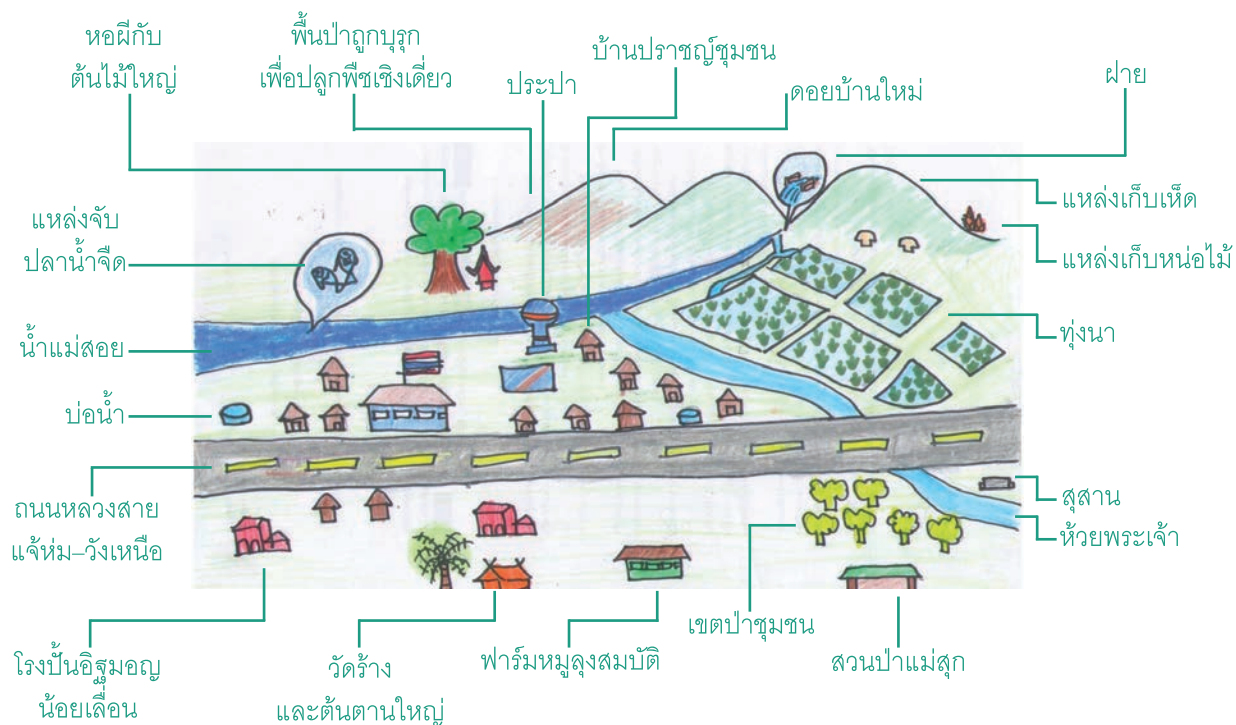
**ขั้นตอนที่ 3** ลงไปสำรวจเน้นการเดินทางเป็นหลัก แต่ถ้าทางไกลก็ให้ใช้จักรยาน 2 แรงถีบได้เลย การลงไปสำรวจนักเรียนต้องคำนึงถึงหลักความเหมาะสมในทุกด้านโดยยึดหลักความปลอดภัย ไม่พาตัวเองลงไปอยู่ในภาวะคับขัน รู้จักกาลเทศะ ในการสำรวจนักเรียนต้องใช้ทักษะการสังเกตเป็นสิ่งสำคัญที่สุด สังเกตและจดบันทึก ในขณะที่เดียวกันทักษะในการปฏิสัมพันธ์กับผู้อื่นก็เป็นสิ่งสำคัญในการเข้าถึงข้อมูลสำคัญๆ ในการเก็บข้อมูลประวัติศาสตร์จากผู้คนในชุมชน (Oral History) นักเรียนควรคำนึงถึงความเหมาะสมต้องวิเคราะห์และสังเกตผู้ให้ข้อมูลว่าท่านพร้อมหรือไม่อย่างไร และควรหาวิธีเข้าถึงแหล่งข้อมูลทั้งจากผู้ใหญ่ที่รู้จักแนะนำ หรือความสัมพันธ์ระหว่างบุคคล เช่น การเป็นลูกเป็นหลาน หรือญาติ มิตร เป็นต้น

**ขั้นตอนที่ 4** ในการเก็บข้อมูลนักเรียนควรมีการเก็บข้อมูลทั้งภาพและเสียง ในการบันทึกข้อมูลต้องจดประเด็นสำคัญได้แก่ที่มาของชุมชน เหตุการณ์สำคัญ ปัจจัยที่ก่อให้เกิดเหตุการณ์ดังกล่าว ความรู้สึกที่มีต่อเหตุการณ์ ความเปลี่ยนแปลงที่เกิดขึ้นในท้องถิ่น ฯลฯ โดยนักเรียนควรจดข้อมูลสำคัญพร้อมกับช่วงเวลาที่เกิดขึ้นด้วย นอกจากนี้นักเรียนสามารถใช้กล้องถ่ายรูป ซึ่งในปัจจุบันที่กล้องดิจิทัลแพร่หลายนักเรียนสามารถใช้งานได้สะดวกมากขึ้น ในขณะที่กล้องถ่ายภาพเคลื่อนไหวสามารถเก็บข้อมูลได้เมื่อนักเรียนมีความพร้อมและนักเรียนมั่นใจว่าข้อมูลที่ได้สามารถนำมาใช้เป็นประโยชน์ได้ ในการบันทึกภาพหรือเสียงก็ตีถ้าเกี่ยวข้องกับบุคคลควรมีการขออนุญาตเจ้าของหรือผู้ที่แหล่งข้อมูลเสียก่อน ซึ่งเรื่องนี้ถือเป็นประเด็นสำคัญที่ต้องคำนึงเพราะเกี่ยวข้องกับประเด็นของสิทธิส่วนบุคคล

**ขั้นตอนที่ 5** เมื่อได้ข้อมูลทั้งหมดตามประเด็นในแบบสำรวจให้นักเรียนหรือกลุ่มของนักเรียนร่วมกันวิเคราะห์ชุมชนที่นักเรียนศึกษาในภาพรวมของประเด็นด้านสังคม เศรษฐกิจ และสิ่งแวดล้อม

**ขั้นตอนที่ 6** ให้นักเรียนวาด “แผนที่ประวัติศาสตร์ชุมชน” ของนักเรียน โดยให้นักเรียนระบุสถานที่สำคัญจำแนกเป็นประเด็นสังคม เศรษฐกิจ และสิ่งแวดล้อม เช่น **สถานที่ที่เกี่ยวข้องกับประเด็นด้านสังคม** ได้แก่ เมืองโบราณ บ้าน บ้านเก่า สถานที่ราชการ สถานที่ราชการ โรงเรียน ตึกแถว หอสมุด บ้านของปราชญ์ชุมชนแต่ละคนในชุมชน หอผี เป็นต้น **สถานที่ที่เกี่ยวข้องกับประเด็นด้านเศรษฐกิจ** ได้แก่ แหล่งเก็บเห็ด แหล่งประมง นาข้าว สวน ไร่ ตลาด ร้านค้า โรงสี อ่างเก็บน้ำ เป็นต้น **สถานที่ที่เกี่ยวข้องกับประเด็นด้านสิ่งแวดล้อม** ได้แก่ แม่น้ำ ป่าเขา ดอย สระน้ำ ถ้ำ เป็นต้น โดยให้นักเรียนคํานึงว่า “แผนที่ประวัติศาสตร์ชุมชน” ของนักเรียนนั้นเป็นแผนที่ที่บ่งบอกถึงแหล่งข้อมูลทางประวัติศาสตร์ชุมชน

### ตัวอย่างแผนที่ประวัติศาสตร์ชุมชน “ชุมชนห้วยพระเจ้า”





## กิจกรรมที่ 2 สำรวจสถานการณ์ชุมชน



กิจกรรม “สำรวจสถานการณ์ชุมชน” เป็นกิจกรรมที่เน้นให้ผู้เรียนได้พิจารณาถึงสถานการณ์ชุมชนในมิติด้านสังคม เศรษฐกิจ และสิ่งแวดล้อม อันจะเป็นการทำให้ผู้เรียนได้เห็นชุมชนในมิติที่ลุ่มลึกมากขึ้น

**ขั้นตอนที่ 1** วางแผนในการลงไปสำรวจ โดยนักเรียนต้องวิเคราะห์ตัวเองในประเด็น ดังต่อไปนี้

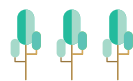
- 1) นักเรียนลงสำรวจด้วยตนเองหรือลงไปเป็นกลุ่ม
- 2) จัดลำดับประเด็นในการลงไปสำรวจตามที่นักเรียนเห็นว่าเหมาะสมตามสถานการณ์ของชุมชน
- 3) เลือกกระบวนการว่าจะไปพร้อมกันทั้งกลุ่มช่วยกันไปทีละประเด็นหรือจะแบ่งประเด็นกันออกไปสำรวจแล้วกลับมาแบ่งปันและร่วมกันวิเคราะห์
- 4) เตรียมอุปกรณ์ให้พร้อม แล้วลงไปสำรวจได้เลย!!!

**ขั้นตอนที่ 2** ลงไปสำรวจเน้นการเดินทางเป็นหลัก แต่ถ้าทางไกลก็ให้ใช้จักรยาน 2 แรงถีบได้เลย การลงไปสำรวจนักเรียนต้องคำนึงถึงหลักความเหมาะสมในทุกด้านโดยยึดหลักความปลอดภัยไม่พาตัวเองลงไปอยู่ในภาวะคับขัน สังเกตและจดบันทึกในการเก็บข้อมูลจากแหล่งบุคคลนักเรียนควรวิเคราะห์ด้วยว่าจะเก็บข้อมูลอะไรกับใครเพื่อประโยชน์ในการเก็บข้อมูล ขณะเดียวกันการสร้างปฏิสัมพันธ์ที่ดีเป็นมิตรกับผู้คนสอดคล้องกับบริบทท้องถิ่นก็เป็นกุญแจสำคัญในการเข้าถึงข้อมูลสำคัญๆ ในการเก็บข้อมูลประวัติศาสตร์จากผู้คนในชุมชน (Oral History) นักเรียนควรคำนึงถึงความเหมาะสมต่อวิเคราะห์และสังเกตผู้ให้ข้อมูลว่าท่านพร้อมที่จะให้ข้อมูลหรือไม่อย่างไร และควรหาวิธีเข้าถึงแหล่งข้อมูลทั้งจากผู้ใหญ่ที่รู้จักและแนะนำ หรือความสัมพันธ์ระหว่างบุคคล เช่น การเป็นลูกเป็นหลาน หรือญาติ มิตร เป็นต้น ในการบันทึกภาพหรือเสียงที่ดีถ้าเกี่ยวข้องกับบุคคลควรมีการขออนุญาตเจ้าของหรือผู้ที่เป็นแหล่งข้อมูลเสียก่อน ซึ่งเรื่องนี้ถือเป็นประเด็นสำคัญที่ต้องคำนึงเพราะเกี่ยวข้องกับประเด็นของสิทธิส่วนบุคคล

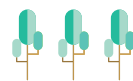
**ขั้นตอนที่ 3** ในการจดบันทึกควรจดบันทึกในประเด็นสำคัญให้ละเอียดมากที่สุด ทั้งในเชิงปริมาณ คือความถี่ จำนวน และในเชิงคุณภาพคือสถานะและสภาวะการณ์ที่เป็นจริง ตลอดจนข้อสังเกตที่นักเรียนค้นพบด้วยตนเอง บันทึกข้อมูลให้ได้ละเอียดและมากที่สุดในแต่ละประเด็นในแบบบันทึก

**ขั้นตอนที่ 4** จากนั้นนักเรียนสรุปสถานการณ์ที่ชุมชนกำลังเผชิญในมิติสังคม เศรษฐกิจ และสิ่งแวดล้อม โดยในแต่ละมิติควรจัดลำดับความสำคัญตามความคิดของนักเรียน จากนั้นสรุปข้อมูลลงในลักษณะของผังความคิดลงในกระดาษปื้อแผ่นใหญ่สำหรับการนำเสนอหรือเก็บข้อมูลไว้เพื่อวิเคราะห์ในกิจกรรมอื่นๆ ต่อไป





## แบบบันทึก “สำรวจสถานการณ์ชุมชน”



ชื่อชุมชน ..... ตำแหน่ง/พิกัดของชุมชน ..... (GPS หรือ Google Earth)

ชื่อนักสืบกาลเวลา ..... โทร ..... อีเมล ..... วันที่ .....

### ตารางสำรวจสถานการณ์ชุมชน

สถานการณ์ของชุมชน	พบ	ไม่พบ	ข้อมูลของพัฒนาการและความเปลี่ยนแปลงที่ค้นพบ
<b>มิติด้านสังคม</b> 1. ประเด็นเรื่องความหลากหลาย - ความหลากหลายของกลุ่มชาติพันธุ์ในชุมชน (คนเมือง, คนต่างถิ่นที่เข้ามาอาศัย, ชาวต่างชาติ, กลุ่มชาวเขากลุ่มชนเผ่า)			
- ความหลากหลายด้านศาสนา ความเชื่อ (ความเชื่อเรื่องผี, ศาสนาพุทธ, ศาสนาคริสต์, ศาสนาอิสลาม, พราหมณ์-ฮินดู เป็นต้น)			
2. ประเด็นด้านวัฒนธรรมประเพณี - วัฒนธรรม และประเพณีท้องถิ่นที่ชาวชุมชนร่วมกันรักษาสืบสาน			
3. เครือข่ายทางสังคม - โคตรตระกูลเก่าแกในชุมชน - เครือข่ายต่างๆ ในชุมชน อาทิ กลุ่มสมาชิก, กลุ่มเมืองฝ้าย, หมอวัดศรัทธาวัด เป็นต้น			
4. สถานการณ์หรือปัญหาสังคมอื่นๆ ในชุมชน - ปัญหาครอบครัว - ปัญหายาเสพติด - ความขัดแย้งทางการเมือง - ปัญหาสังคม อื่นๆ (ระบุ) .....			



สถานการณ์ของชุมชน	พบ	ไม่พบ	ข้อมูลของพัฒนาการและความเปลี่ยนแปลงที่ค้นพบ
<b>มิติด้านเศรษฐกิจ</b> 1. อาชีพของผู้คนในชุมชน - อาชีพดั้งเดิม ตลอดจนสถานภาพของอาชีพดั้งเดิมยังมีอยู่ อยู่เลือนหายไป เพราะอะไร - อาชีพใหม่ที่เข้ามาแทนที่ หรืออาชีพส่วนใหญ่ของคนในชุมชนปัจจุบัน			
2. ความเหลื่อมล้ำทางเศรษฐกิจ - คนรวย คนฐานะดี หรือผู้มีอิทธิพลในชุมชน - คนยากคนจนในชุมชน			
3. คนที่สามารถเป็นต้นแบบของการทำเกษตรแบบยั่งยืนหรือมีวิถีชีวิตสอดคล้องกับปรัชญาเศรษฐกิจพอเพียง			
4. สถานการณ์และปัญหาด้านเศรษฐกิจอื่น ๆ ที่นักเรียนพบเจอ โปรดระบุ..... .....			
<b>ด้านสิ่งแวดล้อม</b> 1. มีการปลูกพืชเชิงเดี่ยว เช่น ยางพารา ปาล์ม กะหล่ำปลี เป็นต้น			
2. มีพันธุ์สัตว์ต่างถิ่น (เอเลี่ยน สปีชีส์) เช่น หอยเชอรี่ ปลากระดี่ เป็นต้น			
3. ปัญหาการบุกรุกป่า รวมถึงการตัดไม้ทำลายป่า			
4. ปัญหามลพิษทางน้ำ น้ำเน่าเสีย			





สถานการณ์ของชุมชน	พบ	ไม่พบ	ข้อมูลของพัฒนาการและความเปลี่ยนแปลงที่ค้นพบ
5. ปัญหาหมอกควันและไฟป่า			
6. ปัญหาดินถล่ม หน้าดินพังทลาย ปัญหาการเสื่อมคุณภาพของดิน			
7. ปัญหาการล่าสัตว์ป่า หรือวิถีการดำรงชีวิตที่ส่งผลต่อสัตว์ป่า			
8. การใช้สารเคมีในการเกษตร			
9. ภัยทางธรรมชาติ อาทิ - แผ่นดินไหว - อุทกภัย น้ำท่วม - वादภัย - อื่น ๆ ระบุ.....			
10. สถานการณ์ด้านสิ่งแวดล้อมอื่น ๆ ที่นักเรียนพบ ระบุ..... .....			

สรุปสถานการณ์ที่ชุมชนกำลังเผชิญ  
ด้านสังคม

.....  
.....

ด้านเศรษฐกิจ

.....  
.....

ด้านสิ่งแวดล้อม

.....  
.....

28 นักสืบกาลเวลา





## กิจกรรมที่ 3 ตามหาชุมชนท้องถิ่น



กิจกรรม “ตามหาชุมชนท้องถิ่น” เป็นกิจกรรมที่เน้นการเก็บข้อมูลเกี่ยวกับประวัติความเป็นมาของคนในท้องถิ่น ตลอดจนถึงวัฒนธรรมและประเพณี โดยใช้เทคนิคการเก็บข้อมูลจากคำบอกเล่าของคนในท้องถิ่น (Oral History) และหลักฐานต่างๆ ทั้งหลักฐานทางกายภาพ และหนังสือ โดยเครื่องมือที่ใช้คือแบบสัมภาษณ์ และปฏิทินชุมชน

จากกิจกรรมที่ 1 และ 2 ที่ผ่านมานักเรียนก็ได้ทำการสำรวจชุมชนในระดับหนึ่งแล้ว ทำให้นักเรียนมีข้อมูลซึ่งเป็นต้นทุนในการศึกษา รู้ว่าข้อมูลในแต่ละด้านควรไปเก็บจากแหล่งไหน อย่างไรก็ดีกิจกรรม “ตามหาชุมชน” ก็เป็นกิจกรรมหนึ่งที่สามารถให้นักสืบกาลเวลาตัวน้อยได้ร่วมกับการลงไปเรียนรู้กับชุมชนอีกครั้ง โดยครั้งนี้กำหนดให้นักเรียนต้องไปสัมภาษณ์ผู้เฒ่าผู้แก่ ปราชญ์ชุมชน หรือผู้รู้ในชุมชน จำนวน 3 ท่าน

### กิจกรรมย่อยที่ 1 “ประวัติศาสตร์ท้องถิ่น : เรื่องเล่าผ่านกาลเวลา”

**ขั้นตอนที่ 1** วางแผนการเก็บข้อมูล โดยนำประเด็นในแบบสัมภาษณ์มาพูดคุยในกลุ่ม หรือถ้าในกรณีทำด้วยตนเองก็ถือการนำประเด็นในแบบสัมภาษณ์มาทบทวนอีกครั้ง ซึ่งประเด็นต่างๆ ดังนี้

- 1) “ชื่อ” หรือ “นามเรียกขาน” ของชุมชนมีที่มาจากอะไร และสะท้อนนัยยะสำคัญอะไร
- 2) ประวัติศาสตร์ความเป็นมาของชุมชนมีที่มาจากอย่างไร โดยมีประเด็นย่อยๆ ดังนี้

กลุ่มผู้คนหรือโคตรตระกูลแรกๆ ที่เข้ามาร่วมสร้างชุมชน  
 ถ้ามีการอพยพมาจากที่อื่น อพยพมาเนื่องด้วยสาเหตุอะไร  
 ทำไมจึงเลือกบริเวณนี้เป็นที่ตั้งของชุมชน  
 การดำรงชีพในยุคแรกๆ  
 ฯลฯ

- 3) ความเปลี่ยนแปลงจากอดีตสู่ปัจจุบันในสายตาของผู้ให้ข้อมูล

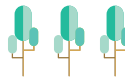
**ขั้นตอนที่ 2** เลือกหาผู้สัมภาษณ์ จากนั้นทำการติดต่อเพื่อขอเก็บข้อมูล

**ขั้นตอนที่ 3** เมื่อได้ข้อมูลแล้ววิเคราะห์ความเป็นมาของชุมชน ลำดับเหตุการณ์ก่อนหลังตามลำดับเวลาที่สามารทำได้จากข้อมูลที่มี

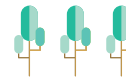
**ขั้นตอนที่ 4** จัดทำเส้นเวลา (Timeline) ของชุมชนแล้ววิเคราะห์ข้อมูล

**ขั้นตอนที่ 5** นำเสนอเป็นหนังสือเล่มเล็กหรือการนำเสนอที่สร้างสรรค์ในหัวข้อ “ประวัติศาสตร์ท้องถิ่น : เรื่องเล่าผ่านกาลเวลา”





## แบบสัมภาษณ์ “ประวัติศาสตร์ท้องถิ่น : เรื่องเล่าผ่านกาลเวลา”



### ส่วนที่ 1 ข้อมูลเกี่ยวกับสถานภาพทั่วไปของผู้ตอบแบบสอบถาม

1. ชื่อ ..... นามสกุล .....
2. อายุ ..... ปี
3. อยู่ในชุมชนมานาน ..... ปี  เป็นคนที่นี่โดยกำเนิด  เป็นคนที่นี่โดยมาจากที่อื่น
4. ความถนัด หรือความเชี่ยวชาญด้านภูมิปัญญา .....

### ส่วนที่ 2 ประเด็นในการสัมภาษณ์

1. “ชื่อ” หรือ “นามเรียกขาน” ของชุมชนมีที่มาจากอะไร และสะท้อนนัยยะสำคัญอะไร
2. ประวัติศาสตร์ความเป็นมาของชุมชนมีที่มาอย่างไร โดยมีประเด็นย่อยๆ ดังนี้
  - กลุ่มผู้คนหรือโคตรตระกูลแรกๆ ที่เข้ามาร่วมสร้างชุมชน
  - ถ้ามีการอพยพมาจากที่อื่น อพยพมาเนื่องด้วยสาเหตุอะไร
  - ทำไมจึงเลือกบริเวณนี้เป็นที่ตั้งของชุมชน
  - การดำรงชีพในยุคแรกๆ
  - ฯลฯ
3. ความเปลี่ยนแปลงจากอดีตสู่ปัจจุบันในสายตาของผู้ให้ข้อมูล

\*\*\*ระบุ วันเวลาที่ทำการเก็บข้อมูลด้วยทุกครั้ง\*\*\*

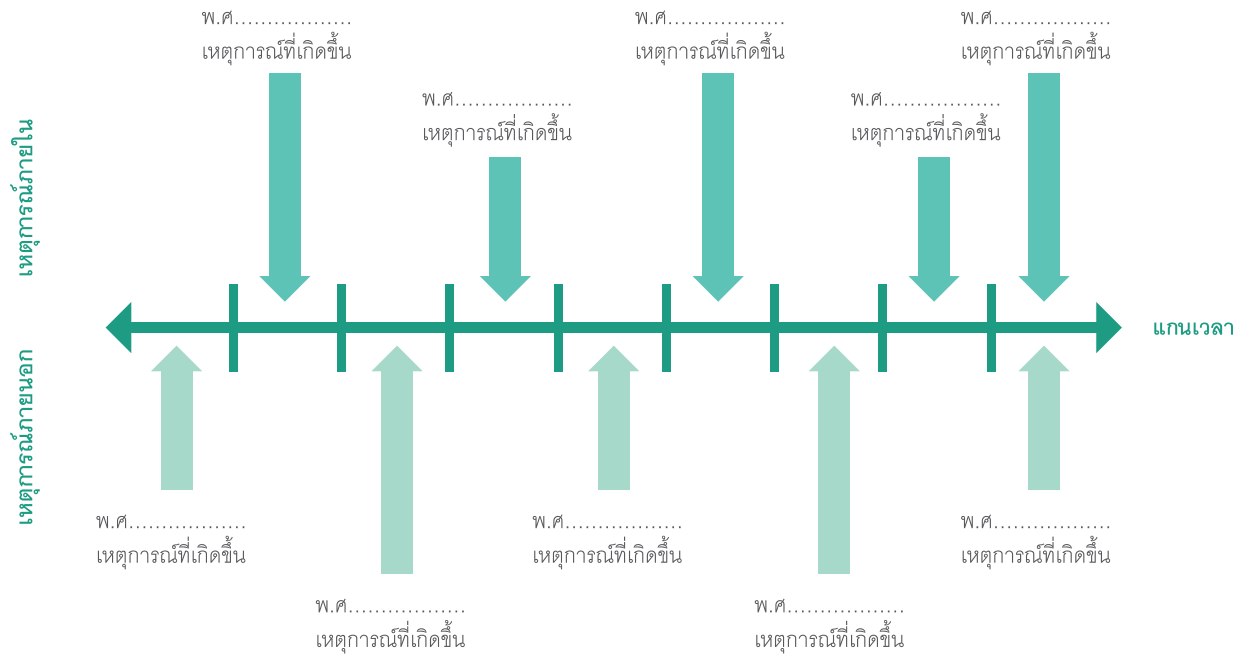
### เส้นเวลา

เส้นเวลาเป็นเครื่องมือสำหรับการเรียนรู้ประวัติศาสตร์ที่เน้นให้นักเรียนเรียนรู้ในเรื่องของเวลา ลำดับเหตุการณ์ และความเปลี่ยนแปลง ซึ่งมีปัจจัยที่ส่งผลให้เกิดความเปลี่ยนแปลงทั้งปัจจัยภายในและปัจจัยภายนอก ในขณะที่ความเปลี่ยนแปลงย่อมก่อให้เกิดความเปลี่ยนแปลงต่อไป อันจะทำให้ผู้ศึกษาเข้าใจสภาวะการณ์ของชุมชนในปัจจุบัน และสามารถมองเห็นแนวโน้มในอนาคต ความเข้าใจดังกล่าวสามารถนำมาสู่การแก้ไขปัญหา ป้องกัน และพัฒนาชุมชนอย่างยั่งยืน





### ตัวอย่าง ผังกราฟฟิกเส้นเวลา (Timeline)



### ตัวอย่างการลำดับเหตุการณ์

**เส้นเวลา (Timeline)** การเรียนรู้ด้วยผังกราฟฟิกแบบเส้นเวลา (Timeline) นี้เมื่อนักเรียนได้ข้อมูลความเป็นมาของชุมชน วิเคราะห์เหตุการณ์ที่เกิดขึ้น และเรียงลำดับเหตุการณ์นั้นตามลำดับเวลามาจนถึงปัจจุบัน จากนั้นวิเคราะห์ห้ปัจจัยภายในและปัจจัยภายนอกเพื่อวิเคราะห์ความสัมพันธ์และผลของความเปลี่ยนแปลงที่เกิดขึ้น



**ขั้นตอนที่ 1** เก็บข้อมูลจากปราชญ์ชุมชน หรือผู้รู้ในชุมชนปัจจุบันเพื่อทำปฏิทินวัฒนธรรมและประเพณีของชุมชน โดยบันทึกกิจกรรมวัฒนธรรมและประเพณีของผู้คนในชุมชนใน 12 เดือนว่าในแต่ละเดือนตั้งแต่ เดือนมกราคม–เดือนธันวาคม นั้น ชุมชนมีกิจกรรมที่สะท้อนวัฒนธรรมหรือประเพณีที่ผู้คนในชุมชนได้สานสร้างการมีส่วนร่วมเพื่อช่วยเหลือเกื้อกูลตลอดจนบริหารทรัพยากรส่วนกลางเพื่อการดำรงชีวิตตอบสนองทั้งทางด้านร่างกายและจิตใจอย่างถ้อยทีถ้อยอาศัย เท่าเทียม และยั่งยืน

**ขั้นตอนที่ 2** วิเคราะห์ข้อมูล จากนั้นจำแนกวัฒนธรรมและประเพณีลงในผังปฏิทินชุมชน

**ขั้นตอนที่ 3** นำเสนอปฏิทินท้องถิ่น เพื่อสะท้อนให้เห็นแก่นแท้ของวัฒนธรรมชุมชน ซึ่งก็คือ สานสร้างการมีส่วนร่วมเพื่อช่วยเหลือเกื้อกูล ตลอดจนบริหารทรัพยากรส่วนกลางเพื่อการดำรงชีวิตตอบสนองทั้งทางด้านร่างกายและจิตใจอย่างถ้อยทีถ้อยอาศัย เท่าเทียม และยั่งยืน แต่ในปัจจุบันสิ่งเหล่านี้จะสะท้อนแก่นแท้ได้หมดหรือไม่ เปลี่ยนแปลงไปอย่างไร เป็นหน้าที่ที่นักสืบน้อยจะต้องนำเสนอและวิเคราะห์ร่วมกัน

### ตัวอย่างปฏิทินวัฒนธรรมและประเพณีท้องถิ่น

ประเพณี ในแต่ละ เดือน	อดีต	ม.ค.	ก.พ.	มี.ค.	เม.ย.	พ.ค.	มิ.ย.	ก.ค.	ส.ค.	ก.ย.	ต.ค.	พ.ย.	ธ.ค.	
		ปัจจุบัน												
		สิ่งที่เปลี่ยนแปลงไป												

### จากนั้นวิเคราะห์เชิงเปรียบเทียบในประเด็นต่อไปนี้

1. ประเพณีหรือวัฒนธรรมในอดีต มีประเด็นน่าสนใจที่ค้นพบอย่างไรบ้าง และทำไมท้องถิ่นต้องรับหรือประดิษฐ์ประเพณีหรือวัฒนธรรมเหล่านั้นขึ้นมา
2. ประเพณีหรือวิถีวัฒนธรรมของผู้คนในท้องถิ่นระหว่างอดีตกับปัจจุบัน เปลี่ยนแปลงไปอย่างไร และทำไมประเพณีหรือวิถีวัฒนธรรมดังกล่าวจึงเปลี่ยนแปลงไป

## เมื่อสำเร็จกิจกรรมย่อย 1 “ประวัติศาสตร์ท้องถิ่น : เรื่องเล่าผ่านกาลเวลา” และ กิจกรรมย่อยที่ 2 “ปฏิทินวัฒนธรรม และ ประเพณีท้องถิ่น” แล้วเท่ากับว่านักสืบน้อยได้บรรลุภารกิจ “ตามหาชุมชนท้องถิ่น”

กิจกรรม “ตามหาชุมชนท้องถิ่น” ทำให้นักเรียนได้ข้อมูลสำคัญคือ “ความเป็นมาของชุมชนท้องถิ่น” และ “แก่นแท้ของชุมชนท้องถิ่น” ที่สะท้อนในปฏิทินวัฒนธรรมและประเพณี

กิจกรรมนี้สะท้อนให้เห็นความหมายที่ชัดเจนของชุมชนท้องถิ่นในความหมายของ “เครือข่ายความเกื้อกูลทางสังคม” ความช่วยเหลือระหว่างกัน การสานเครือข่ายทั้งทางระบบเครือข่าย และความเป็นมิตรสหายหรือเพื่อนบ้านที่ใช้ทรัพยากรในระบบนิเวศของชุมชนร่วมกัน ซึ่งเป็นสังคมทั้งแนวตั้งเคารพในความอาวุโสและสังคมแนวราบในความสัมพันธ์แบบเพื่อนบ้านหรือมิตรสหาย ความสัมพันธ์บนหลักของการพึ่งพาอาศัยกันนั้นนำมาซึ่งการแสวงหาผลประโยชน์ในการดำรงชีพร่วมกัน เช่น ความร่วมมือทางการเกษตร ความร่วมมือทางการค้า ความร่วมมือในการบริหารจัดการทรัพยากรชุมชน หรือแม้กระทั่งความร่วมมือกันเพื่อความสุขทางใจ ความเชื่อ ความศรัทธา วัฒนธรรม ประเพณี หรือแม้กระทั่งเรื่องการเมืองภายใน ซึ่งล้วนแล้วแต่ตั้งอยู่บนฐานของการจัดสรรและแบ่งปันทรัพยากรส่วนกลาง

### นักสืบกาลเวลาใช้หลักฐานแบบใดในการศึกษาประวัติศาสตร์เพื่อท้องถิ่น

ประวัติศาสตร์ท้องถิ่น (Local History) เป็นเสมือนประวัติศาสตร์ที่ยังมีชีวิต (Living History) คือเป็นประวัติศาสตร์ที่เกี่ยวข้องกับชีวิตโดยตรงของคนในชุมชนท้องถิ่น หลักฐานประวัติศาสตร์ส่วนใหญ่ที่ใช้สามารถสืบค้นได้ภายในท้องถิ่น โดยเฉพาะประวัติศาสตร์บอกเล่า (Oral History) จากปากคำของคนในชุมชน ซึ่งบางคนอยู่ในเหตุการณ์จริง อย่างไรก็ตามเราไม่สามารถใช้ประวัติศาสตร์บอกเล่าเป็นหลักฐานสำคัญเพียงอย่างเดียว นักสืบกาลเวลาจำเป็นต้องใช้หลักฐานที่หลากหลาย

**หลักฐานที่เป็นลายลักษณ์อักษร** เช่น บันทึกของคนในท้องถิ่น หนังสือ เอกสารราชการที่เกี่ยวกับท้องถิ่น

**หลักฐานที่ไม่เป็นลายลักษณ์อักษร** เช่น วัฒนธรรม ประเพณีของชุมชน วิถีชีวิตการทำมาหากินของคนในท้องถิ่น พื้นที่ทางกายภาพของชุมชน พื้นที่ทางจิตวิญญาณของคนในชุมชน หอผี ศาสนสถาน โบราณสถาน โบราณวัตถุ สถานที่ วัตถุ งานศิลปะ วัตถุกรรมด้านภูมิปัญญาของชุมชน

**หลักฐานด้านภูมิศาสตร์** เช่น แม่น้ำ ภูเขา ป่าท้องถิ่น สัตว์พื้นถิ่น ต้นไม้พื้นถิ่น การบริหารจัดการทรัพยากร กฎการใช้ของหมู่บ้าน หรือของส่วนรวม ซึ่งเป็นสมบัติที่คนในชุมชนท้องถิ่นใช้ร่วมกัน

นักสืบกาลเวลาวิเคราะห์เรื่องราวเหล่านี้ด้วยการศึกษาและวิเคราะห์อย่างมีส่วนร่วมกับชุมชน เพื่อหาสิ่งที่ซ่อนอยู่ภายใต้ปรากฏการณ์หรือเรื่องเล่า ให้คนภายในชุมชนได้เห็นพัฒนาการและความเปลี่ยนแปลงของชุมชน งานประวัติศาสตร์เพื่อท้องถิ่นจะมีคุณค่า เมื่อประวัติศาสตร์ท้องถิ่นนั้นเป็นประวัติศาสตร์ของคนในท้องถิ่น โดยคนในท้องถิ่น และเพื่อคนในท้องถิ่น นักสืบกาลเวลาตัวน้อยจึงจำเป็นต้องอาศัยทักษะการสื่อสารที่มีประสิทธิภาพเพื่อสร้างการมีส่วนร่วมของคนในชุมชนได้ช่วยในการวิเคราะห์ตีความไปด้วยกัน



## กิจกรรมที่ 4 คน ธรรมชาติ ผี



กิจกรรม “คน ธรรมชาติ ผี” เป็นการเจาะลึกลงในประเด็นของความสัมพันธ์ระหว่างคน ธรรมชาติ และผี โดยลงไปพูดคุยกับผู้คนในชุมชนเพื่อหาผู้รู้หรือปราชญ์ชุมชน เพื่อสอบถามถึงประเด็นเกี่ยวกับวัฒนธรรมประเพณีที่เกี่ยวข้องกับการนับถือผี เพื่อวิเคราะห์ถึงความสัมพันธ์ระหว่างคนและธรรมชาติ

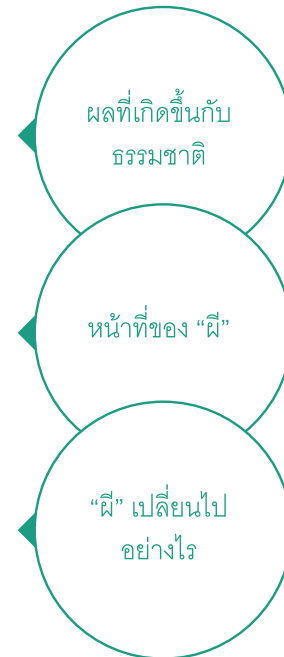
**ขั้นที่ 1** ศึกษาจากแผนที่ประวัติศาสตร์ชุมชน ปฏิทินวัฒนธรรม และข้อมูลจากการลงไปสำรวจชุมชนที่ผ่านมา วิเคราะห์หาพื้นที่ที่เกี่ยวกับความเชื่อเรื่องผี วัฒนธรรมประเพณีที่เกี่ยวข้องกับผี และบุคคลผู้ประกอบพิธีกรรมในชุมชน

**ขั้นที่ 2** จากนั้นลองเลือก 1 พิธีกรรม วัฒนธรรม หรือประเพณีที่เกี่ยวข้องกับความเชื่อเรื่องการนับถือผี อาทิ เช่น พิธีเลี้ยงผีฝ่าย พิธีเลี้ยงผีขุนน้ำ การนับถือผีตระกูล ชิดที่เกี่ยวกับผี เป็นต้น ซึ่งเป็นพิธีที่เกี่ยวข้องกับชุมชนศึกษา

**ขั้นที่ 3** ศึกษาจากการสัมภาษณ์ผู้คนในชุมชน และผู้รู้ในชุมชนเพื่อสอบถามถึงความเข้าใจและความคิดเห็น และความรู้ที่มีต่อพิธีกรรม หรือประเพณีที่นักเรียนเลือกให้ได้มากที่สุด จากหลากหลายบุคคลในชุมชน

**ขั้นที่ 4** วิเคราะห์ข้อมูลในประเด็นความสัมพันธ์ที่เกิดขึ้น คือ จากนั้นนำเสนอเป็นผังความคิดลงในกระดาษปฐพีแผ่นใหญ่

### ตัวอย่างลักษณะของผังความคิด เพื่อการวิเคราะห์ในประเด็นคน ธรรมชาติ ผี





## กิจกรรมที่ 5 ตามหาดอกไม้แห่งมิตรภาพในความหลากหลาย



กิจกรรม “ตามหาดอกไม้แห่งมิตรภาพในความหลากหลาย” เป็นกิจกรรมที่ทำให้นักเรียนใช้เวลาตัวน้อยได้เรียนรู้ที่จะตามหามิตรภาพในความหลากหลายด้วยตัวของตัวเอง

**ขั้นตอนที่ 1** เริ่มจากให้นักเรียนนำเศษวัสดุเหลือใช้มาทำเป็นดอกไม้หรือของชำร่วย

**ขั้นตอนที่ 2** จากการศึกษาชุมชน 3 ครั้งที่ผ่านมาทำให้นักเรียนมีต้นทุนด้านข้อมูลบ้างแล้ว ในการลงไปชุมชนครั้งนี้ ให้นักเรียนนำของชำร่วยของตนไปให้กับคนในชุมชนที่นักเรียนจะไปทำความรู้จักหรือไปผูกมิตร หรือพูดง่ายๆ ว่าไปหาเพื่อนใหม่ในชุมชนนั่นเอง โดยคุณสมบัติของเพื่อนใหม่นั้น ต้องเงื่อนไขข้อหนึ่งข้อใด ดังนี้

- 1) ต้องนับถือศาสนาแตกต่างจากตน/หรือมีความแตกต่างทางความเชื่อ
- 2) เป็นคนต่างเชื้อชาติหรือกลุ่มชนเผ่าหรือคนต่างถิ่น ที่มาอยู่อาศัยในชุมชน โดยให้นักเรียนได้เข้าไปขอสัมภาษณ์

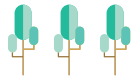
**ขั้นตอนที่ 3** วางแผน โดยนักเรียนต้องคำนึงถึงความปลอดภัย กาลเทศะ และวิธีในการค้นหา บางกรณีอาจต้องให้ผู้ใหญ่ช่วยติดต่อให้ก่อนก็ได้ โดยกิจกรรมดังกล่าวควรไปเป็นกลุ่มย่อยประมาณ 4-5 คน คัดเลือกบุคคลที่กลุ่มจะเข้าไปสัมภาษณ์และผูกมิตร

**ขั้นตอนที่ 4** กลุ่มทำการสัมภาษณ์และผูกมิตรกับเพื่อนใหม่ โดยการนำของชำร่วยที่ทำให้และถ่ายรูปร่วมกับเพื่อนใหม่

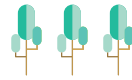
**ขั้นตอนที่ 5** ให้นักเรียนรวบรวมข้อมูลจากการสัมภาษณ์มาเขียนเป็นเรียงความรายบุคคล ภายใต้หัวข้อ “เพื่อนใหม่ในชุมชนของฉัน”

กิจกรรมนี้ทำให้นักเรียนได้ทำความรู้จักกับเพื่อนใหม่ ซึ่งอาจเป็นเพื่อนวัยเดียวกันหรือเพื่อนต่างวัย การได้เรียนรู้ที่จะเข้าใจผู้อื่นที่หลากหลายในชุมชนจึงเป็นหนทางหนึ่งในการสร้างมิตรภาพให้เกิดขึ้น และสิ่งสำคัญที่สุดคือการทำให้นักเรียนได้เรียนรู้กับความหลากหลายด้วยการเผชิญกับความหลากหลาย นอกจากนี้กิจกรรมดังกล่าวยังช่วยให้นักเรียนรู้จักการให้ การแบ่งปัน และการรับฟัง อันเป็นกุญแจของความสุขในสังคม ที่สำคัญเมื่อเราได้ทำกิจกรรมนี้เสร็จผู้เรียนควรล้อมวง

สนทนาแลกเปลี่ยนกับเพื่อนๆ คนอื่นๆ ที่ไปหาเพื่อนใหม่ ร่วมกันแลกเปลี่ยนความรู้สึก ข้อคิดเห็น แม้แตกต่างหลากหลาย แต่อะไรที่เราเหมือนกัน เรียนรู้ที่จะเข้าใจความหลากหลายด้วยความเหมือนของแก่นแท้แห่งชีวิต เช่น เพื่อนใหม่ที่สัมภาษณ์ แม้จะนับถือศาสนา มีเชื้อชาติ สีผิวที่แตกต่าง มีรสนิยม วัฒนธรรมที่แตกต่าง แต่เราก็มีความเป็นมนุษย์เหมือนกัน มีความปรารถนาดีที่จะเห็นสังคมมีความสุขสันติเหมือนกัน



## แบบบันทึก “ตามหาดอกไม้แห่งมิตรภาพในความหลากหลาย”



ชื่อนักสืบกาลเวลา ..... อีเมล ..... วันที่ .....

### ตารางบันทึก

<p>ข้อมูลเพื่อนใหม่</p> <p>ชื่อเพื่อนใหม่.....ชื่อเล่นที่เพื่อนใหม่อยากให้เรียก.....</p> <p>อายุ.....ปี เพื่อนใหม่ของเรานับถือศาสนา.....เป็นกลุ่มชน.....</p>		
<p><b>เรียนรู้เพื่อนใหม่</b></p> <p>1. ศาสนาหรือความเชื่อที่เพื่อนใหม่นับถือมีหลักธรรมที่น่าสนใจข้อใดบ้างที่เพื่อนใหม่อยากแบ่งปันให้เราได้เรียนรู้</p> <p>.....</p> <p>2. เพื่อนใหม่เข้ามาอยู่ในชุมชนนี้ได้อย่างไร</p> <p>.....</p>		
เพื่อนใหม่พูดภาษาอะไรได้บ้าง	เครื่องแต่งกายประจำชนเผ่าหรือชนชาติของเพื่อนใหม่เป็นอย่างไร มีลักษณะเช่นไร	อาหารที่เป็นเอกลักษณ์ของเพื่อนใหม่ มีอะไรบ้าง
เพื่อนใหม่มีวัฒนธรรมประเพณีอะไรที่น่าสนใจ	เพื่อนใหม่มีแนวคิดในการดำเนินชีวิตอย่างไร	แล้วเรากับเพื่อนใหม่มีอะไรที่เหมือนกัน ในแง่ของการใช้ชีวิต ความชอบ ฯลฯ
ความรู้สึกที่เพื่อนใหม่มีต่อชุมชนแห่งนี้		



## กิจกรรมที่ 6 ภูมิปัญญาท้องถิ่นในมือเรา



กิจกรรมนี้เป็นกิจกรรมที่สร้างโอกาสให้นักเรียนได้เรียนรู้ศึกษาและได้ตามหาภูมิปัญญาในท้องถิ่นของตน โดยจากกิจกรรมที่ผ่านมาทำให้นักเรียนมีต้นทุนและข้อมูลเกี่ยวกับปราชญ์ท้องถิ่นและภูมิปัญญาด้านต่างๆ ของท้องถิ่นในระดับหนึ่งซึ่งก็มากพอให้นักเรียนรู้ว่าในชุมชนมีภูมิปัญญาอะไรบ้างและควรไปเรียนรู้กับใคร

**ขั้นตอนที่ 1** เลือกภูมิปัญญาที่ตนสนใจ จากนั้นวิเคราะห์ว่าภูมิปัญญาที่ตนสนใจศึกษานั้นควรไปเรียนรู้กับปราชญ์ชุมชน ผู้เฒ่าผู้แก่ หรือผู้รู้ผู้ใดในชุมชนท้องถิ่น

**ขั้นตอนที่ 2** หาเพื่อนที่มีความสนใจในภูมิปัญญาเดียวกัน จากนั้นจึงรวมกลุ่มกันไปหรือไปด้วยตนเองเพื่อขอเรียนรู้ภูมิปัญญาที่ตนสนใจกับผู้รู้ในท้องถิ่น

**ขั้นตอนที่ 3** ให้นักเรียนบันทึกความรู้ที่ตนได้รับลงในสมุดบันทึกเล่มมอ เรียนรู้ให้เข้าใจถึงหลักการ หลักคิด วิธีการของภูมิปัญญา ตลอดจนจนถึงการนำไปใช้

**ขั้นตอนที่ 4** เมื่อเรียนรู้กับครูภูมิปัญญาจนเข้าใจในหลักคิด หลักการ หรือสามารถสร้างนวัตกรรมนั้นได้แล้ว ให้นักเรียนพัฒนาหรือดัดแปลงภูมิปัญญาดังกล่าวให้มีทั้งคุณค่าและมูลค่าในโลกที่เปลี่ยนแปลง

**ภูมิปัญญา** หมายถึง กระบวนการเรียนรู้ของชาวบ้านในท้องถิ่น จากประสบการณ์และความเชื่อ กลายเป็นความรู้ที่สั่งสมมาแต่บรรพบุรุษ สืบทอดจากคนรุ่นหนึ่งไปสู่คนอีกรุ่นหนึ่ง โดยมีการปรับปรุง ประยุกต์และเปลี่ยนแปลงอยู่ตลอดเวลา เป็นความรู้ที่สอดคล้องตามบริบททางสังคมวัฒนธรรม และสิ่งแวดล้อมของชุมชน

ภูมิปัญญาชุมชนจึงเป็นองค์ความรู้ที่สอดคล้องกับวิถีชีวิตของชาวบ้าน เป็นสิ่งที่ไม่ได้แบ่งแยกเป็นส่วนๆ แต่ล้วนมีความสัมพันธ์กัน ไม่ว่าจะการอยู่ร่วมกันในชุมชน วิถีวัฒนธรรมในชุมชน พิธีกรรมและประเพณี ความคิดความเชื่อ การทำมาหากิน การบริหารจัดการธรรมชาติ เชื่อมโยงความสัมพันธ์ระหว่างคนกับคน คนกับธรรมชาติ และคนกับสิ่งเหนือธรรมชาติ



อย่าลืมกล่าวขอบคุณ แหล่งข้อมูลด้วยนะ





## กิจกรรมที่ 7 ตามหาพลเมืองท้องถิ่น



ผ่านมาถึงกิจกรรมที่ 7 “ตามหาพลเมืองท้องถิ่น” เป็นกิจกรรมที่ให้นักสืบกาลเวลาตัวน้อยได้สำรวจชุมชนอีกครั้ง โดยกิจกรรมนี้มุ่งให้นักเรียนได้เลือก “พลเมืองดีของท้องถิ่น” 1 คน ที่นักเรียนหรือกลุ่มของนักเรียนประทับใจในเรื่องราวตลอดจนวิถีปฏิบัติตนของบุคคลผู้นั้น จนเป็นเรื่องที่น่าศึกษาและน่าแบ่งปันให้เพื่อนๆ ได้รับรู้

**ขั้นตอนที่ 1** เลือก “พลเมืองท้องถิ่น” ที่ตนประทับใจ จากข้อมูลภาคสนาม

**ขั้นตอนที่ 2** วิเคราะห์เรื่องราว คุณลักษณะ วิถีปฏิบัติ ผลงานและคุณงามความดีที่บุคคลผู้นั้นได้สร้างสรรค์ขึ้นให้กับชุมชน หรือผู้คนในท้องถิ่น จากนั้นกำหนดประเด็นที่นักเรียนจะได้ไปสัมภาษณ์เชิงลึก

**ขั้นตอนที่ 3** วางแผนเตรียมความพร้อมของนักเรียน จากนั้นติดต่อเพื่อขอสัมภาษณ์บุคคลที่นักเรียนเลือก

**ขั้นตอนที่ 4** ขออนุญาตบันทึกเสียง ขอถ่ายรูป และสัมภาษณ์เชิงลึกตามประเด็นที่เตรียมไว้

**ขั้นตอนที่ 5** จากนั้นนำข้อมูลที่ได้อาวิเคราะห์ จากนั้นนำเสนอเป็นบทความภายใต้ประเด็น “คนดีของชุมชน”

**ขั้นตอนที่ 6** อย่าลืมติดตามบุคคลผู้นั้นด้วยนะว่า เขาเป็นยังเป็นพลเมืองดีต่อไปเรื่อยๆ หรือไม่

**พลเมืองท้องถิ่น** เป็นคนธรรมดาที่แสดงออกถึงการเป็นพลเมืองเพื่อท้องถิ่น มีวิถีปฏิบัติที่น่าเรียนรู้และสร้างแรงบันดาลใจให้ผู้คนได้ ถ้าอยากรู้ว่าใครคือพลเมืองของท้องถิ่นก็ต้องสืบหาจากคำบอกเล่าของคนในท้องถิ่นหรือเรื่องราวที่ปรากฏในท้องถิ่น พลเมืองที่มุ่งเน้นความเป็นธรรมในสังคม มีจิตอาสา รับผิดชอบต่อสังคมและสิ่งแวดล้อมในท้องถิ่น



38 นักสืบกาลเวลา

อย่าลืมกล่าวขอบคุณ  
แหล่งข้อมูลด้วยนะ







## กิจกรรมที่ 8 ตามหาภูมิสังคมในการพัฒนาท้องถิ่น



กิจกรรม “ตามหาภูมิสังคมในการพัฒนาท้องถิ่น” เป็นกิจกรรมหนึ่งซึ่งทำให้ผู้เรียนได้วิเคราะห์ภูมิสังคมท้องถิ่น ซึ่งก็คือ “ต้นทุน” ในการพัฒนาของท้องถิ่น ท้องถิ่นที่มีการพัฒนาที่คำนึงถึงหลักภูมิสังคม ย่อมเป็นท้องถิ่นที่สามารถไขความลับของการพัฒนาที่ยั่งยืนได้อย่างไม่ต้องสงสัย นอกจากนี้ “ภูมิสังคม” ยังเป็นหลักการที่พระบาทสมเด็จพระเจ้าอยู่หัวภูมิพลอดุลยเดชของเราใช้เป็นหลักในการพัฒนาของพระองค์

**ขั้นตอนที่ 1** นำข้อมูลตั้งแต่กิจกรรมที่ 1-6 มาประกอบการวิเคราะห์เพื่อหาต้นทุนทางภูมิสังคมของท้องถิ่น โดยแบ่งเป็นต้นทุนด้านสังคม เศรษฐกิจ และสิ่งแวดล้อม

**ขั้นตอนที่ 2** ทำการวิเคราะห์ลงในแบบบันทึก “ภูมิสังคม” ของท้องถิ่น โดยนักเรียนสามารถลงไปชุมชนเพื่อเก็บภาพถ่ายประกอบ หรือรับข้อมูลเพิ่มเติมได้เสมอ

**ขั้นตอนที่ 3** จากนั้นร่วมพูดคุยกับเพื่อนๆ ในกลุ่ม จากนั้นนำเสนอเป็นผังความคิดลงบนกระดาษปฐพีแผ่นใหญ่

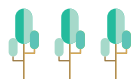
### ภูมิสังคม คืออะไร

ภูมิสังคม เป็นหลักการพัฒนาของพระบาทสมเด็จพระเจ้าอยู่หัวฯ ซึ่งพระองค์ทรงเน้นย้ำให้เห็นว่าการพัฒนาใดๆ ก็ตามควรคำนึงถึงลักษณะภูมิประเทศ และลักษณะทางสังคมวิทยาในพื้นที่นั้นๆ ดังพระราชดำรัสของพระองค์ ตอนหนึ่งความว่า

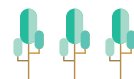
“...การพัฒนาจะต้องเป็นไปตามภูมิประเทศทางภูมิศาสตร์และภูมิประเทศทางสังคมศาสตร์ในสังคมวิทยา ภูมิประเทศตามสังคมวิทยา คือ นิสัยใจคอของคนเรา จะไปบังคับให้คนคิดอย่างอื่นไม่ได้ เราต้องแนะนำ เราเข้าไป ไปช่วยโดยที่จะคิดให้เขาเข้ากับเราไม่ได้ แต่ถ้าเราเข้าไปแล้วเราเข้าไปดูว่าเขาต้องการอะไรจริง ๆ แล้วก็อธิบายให้เขาเข้าใจหลักการของการพัฒนานี้ ก็จะทำให้เกิดประโยชน์อย่างยิ่ง...”

ดังนั้น “ภูมิสังคม” ก็คือการพัฒนาที่คำนึงถึงสภาพภูมิศาสตร์ในพื้นที่ ภูมิประเทศ ภูมิอากาศ ระบบนิเวศ รวมทั้งต้องพิจารณาถึงลักษณะทางสังคมวิทยา วัฒนธรรม ประเพณี วิถีชีวิต และแง่มุมด้านสังคมต่างๆของคนในพื้นที่นั้นๆ “ภูมิสังคม” จึงนับได้ว่าเป็นต้นทุนที่สำคัญยิ่งต่อการพัฒนาชุมชน เพราะเป็นการพัฒนาจากต้นทุนและจุดแข็งที่ผสมผสานเป็นต้นทุนที่แท้จริงของท้องถิ่น





### แบบบันทึก “ภูมิสังคม” ของท้องถิ่น



ตามหาต้นทุนทางภูมิสังคมของท้องถิ่น  
จุดแข็งที่เป็นต้นทุนของท้องถิ่น

สังคม	เศรษฐกิจ	สิ่งแวดล้อม

สรุปภาพรวมของ “ภูมิสังคม” ต้นทุนแห่งการพัฒนาท้องถิ่น

.....

.....

.....

.....

.....

40 นักสืบกาลเวลา





## กิจกรรมที่ 9 แกระอยความเปลี่ยนแปลงจากหนึ่งสิ่งที่สนใจ



ในท้องถิ่นมีของมากมายหลายสิ่งหลายอย่าง ทุกๆ สิ่ง ทุกๆ อย่างล้วนมีประวัติศาสตร์อันยาวนานของตัวเอง เราสามารถเรียนรู้ประวัติศาสตร์ท้องถิ่นได้ผ่านสิ่งของทุกสิ่งทุกอย่างตั้งแต่ ก้อนอิฐเก่าๆ, เกลือ, ขวดน้ำ, ต้นไม้, ท้องนา ไปจนถึงชีวิตของผู้คน กิจกรรมนี้จะสร้างโอกาสให้นักเรียนได้สรรค์สร้างประวัติศาสตร์ของชุมชนในมุมที่ต่างออกไป

**ขั้นตอนที่ 1** ลงพื้นที่หาสิ่งที่เราสนใจ จากนั้นวาดภาพหรือถ่ายภาพของสิ่งที่เราสนใจไว้

**ขั้นตอนที่ 2** ศึกษาหาความเป็นมาของสิ่งที่สนใจจากหนังสือ ไปจนถึงสื่ออินเทอร์เน็ต

**ขั้นตอนที่ 3** สอบถามผู้คนในท้องถิ่นถึงความเป็นมาของสิ่งๆ นั้น และมุมมองของผู้คนที่มีต่อสิ่งๆ นั้น

**ขั้นตอนที่ 4** รวบรวมวิเคราะห์ข้อมูลในประเด็น 1) ความเป็นมา 2) ผลที่เกิดขึ้นกับสังคม เศรษฐกิจ และสิ่งแวดล้อมในชุมชน

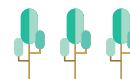
3) การรับรู้ของผู้คนและแนวโน้มในอนาคต

**ขั้นตอนที่ 5** นำเสนอลงในลักษณะผังความคิดลงในกระดาษปรีฟ





## ตัวอย่างการวิเคราะห์กิจกรรม “แกะรอยการเปลี่ยนแปลง”



### สังคม

สมัยใช้น้ำบ่อทุกปีชุมชนจะต้องมาช่วยกันทำความสะอาดบ่อน้ำ แต่เมื่อผู้คนหันมาบริโภคน้ำดื่มจากขวดน้ำบ่อก็ถูกละเลย ความสามัคคีของคนในชุมชนก็น้อยลง เด็กใช้น้ำอย่างไม่ประหยัดเพราะไม่รู้ค่าของน้ำ

### สิ่งแวดล้อม

เกิดขยะประเภทขวดพลาสติกในชุมชนเพิ่มมากขึ้น แม้ในช่วงหลังจะมีคนรับซื้อของเก่าแต่หลายบ้านก็ยังไม่ตื่นตัว บางบ้านยังเผาขยะซึ่งมีขวดพลาสติก ทำให้เกิดมลพิษทางอากาศ และเป็นตัวการหนึ่งที่ทำให้เกิดภาวะโลกร้อน

### เศรษฐกิจ

คนในชุมชนเสียเงินเพื่อซื้อน้ำขวดเพื่อการบริโภค ในขณะที่กลุ่มคนผลิตน้ำเท่านั้นที่มีรายได้แต่ก็ไม่ได้มากมายอะไร อีกทั้งกลุ่มผู้ผลิตยังต้องนำเงินจ่ายคืนให้กองทุน

### ความเป็นมา

พ.ศ. 2535 ร้านค้าแห่งแรกของชุมชนรับน้ำขวดพลาสติกมาขายเป็นครั้งแรก ก่อนหน้านั้นผู้คนในชุมชนอาศัยน้ำบ่อ (น้ำบาดาล) ในการบริโภคเป็นหลัก

พ.ศ. 2536 ร้านค้าในชุมชนทั้ง 3 แห่ง ต่างมีผลิตภัณฑ์น้ำที่บรรจุขวดพลาสติก เช่น น้ำดื่ม น้ำอัดลม น้ำผลไม้ น้ำหวาน เป็นต้น อย่างไรก็ตามน้ำบ่อยังเป็นแหล่งน้ำบริโภคที่สำคัญในชุมชน

พ.ศ. 2545 อบต. แม่สุกสนับสนุนให้เกิดระบบประปาชุมชน

พ.ศ. 2547 จากนโยบาย “OTOP” ของรัฐบาล และการสนับสนุนจากแหล่งทุน ชาวบ้านยังไม่มีความรู้ แต่ข้าราชการท้องถิ่นเข้ามาสนับสนุนให้ชาวบ้านทำธุรกิจน้ำดื่ม ซึ่งใช้น้ำจากระบบประปาชุมชน

พ.ศ. 2548 เป็นต้นมาน้ำบ่อในชุมชนแทบจะไม่มีใครใช้ ผู้คนใช้น้ำจากประปา และเลือกที่จะดื่มน้ำจากขวดพลาสติกเนื่องด้วยคิดว่าน้ำที่บรรจุขวดนั้นสะอาด ปลอดภัยต่อสุขภาพ





## กิจกรรมที่ 10 ประวัติศาสตร์ 3 มิติ



จาก 9 กิจกรรมที่ผ่านมา ให้ผู้เรียนสังเคราะห์ความรู้ที่ได้เพื่อวาดภาพของชุมชนใน 3 ช่วงเวลา ได้แก่ ช่วงอดีต ช่วงปัจจุบัน และอนาคตอีก 10 ปีข้างหน้าที่คุณคาดว่าจะเป็ น โดยแต่ละช่วงเวลาควรสะท้อนในมิติสำคัญของการศึกษา คือ มิติด้านสังคม เศรษฐกิจ และสิ่งแวดล้อม



กิจกรรมนี้นอกจากจะเน้นการสรุปภาพของท้องถิ่นโดยนำเสนอเป็นภาพทางกายภาพที่เปลี่ยนแปลงจากอดีตสู่ปัจจุบัน ทั้งในสังคม เศรษฐกิจ และสิ่งแวดล้อมท้องถิ่น ว่าเปลี่ยนไปเช่นไร และอนาคตมีแนวโน้มว่าชุมชนจะเปลี่ยนเป็นเช่นไร เมื่อได้ภาพทั้ง 3 แล้ว ควรต้องวิเคราะห์ให้ได้ข้อสรุปสำคัญในสองช่วง

ช่วงอดีต → ปัจจุบัน เปลี่ยนไปอย่างไร สิ่งใดที่เป็นปัจจัยสำคัญให้ท้องถิ่นประสบปัญหาหรือมีสภาพเป็นเช่นในปัจจุบัน (ช่วงอดีตควรใช้ภาพอดีตที่มาจากข้อมูลของผู้อาวุโสหรือคนที่อยู่ในช่วงเหตุการณ์ที่ยังมีชีวิตอยู่เป็นจุดตั้งต้นของภาพอดีตของท้องถิ่น)

ช่วงปัจจุบัน -----> อนาคตมีแนวโน้มว่าชุมชนจะประสบปัญหาหรือจะมีสภาพเช่นไร จากสภาพปัจจุบัน (เน้นการวิเคราะห์จากข้อมูล)

**จากนั้นเข้าสู่กระบวนการสรุปข้อมูล** เพื่อให้ชุมชนเกิดการพัฒนาย่างยั่งยืนมีปัจจัยใดบ้างที่ต้องรับมือและสร้างสรรวิธิการในการพัฒนาหรือแก้ปัญหาอย่างมีส่วนร่วมของคนในท้องถิ่น

### เพิ่มเติมสำหรับนักสืบกาลเวลา

ในกระบวนการสรุปข้อมูล นักสืบกาลเวลาอาจจะชวนชาวบ้านมาร่วมตั้งวงสนทนาพูดคุยเพื่อแลกเปลี่ยนความคิดเห็น โดยอาจใช้คำถามง่ายๆ เช่น แต่ก่อนชุมชนท้องถิ่นบ้านเราเป็นอย่างไร เป็นแบบในอดีตมีความสุขดีไหม อะไรบ้างที่ทำให้ชุมชนของเราเปลี่ยนไปทั้งในมิติสังคม เศรษฐกิจ และสิ่งแวดล้อม แล้วการเปลี่ยนไปจนเป็นภาพแบบปัจจุบันนี้คนแต่ละวัยคิดและรู้สึกอย่างไร และแนวโน้มในอนาคตจะเป็นอย่างไร ชุมชนของเราจะรับมืออย่างไร เราอยากให้อนาคตของชุมชนท้องถิ่นเป็นอย่างไร





# กิจกรรมที่ 11 มือเล็กๆ ที่เปลี่ยนตัวเอง เปลี่ยนชุมชน และเปลี่ยนโลกใบนี้ให้ยั่งยืน



จาก 10 กิจกรรมที่ผ่านมา นักสืบกาลเวลามีข้อมูลต่างๆ มากพอที่จะเห็นความเปลี่ยนแปลงของชุมชน รวมถึงปัญหาที่เกิดขึ้นในชุมชนในด้านต่างๆ ถึงเวลาแล้วที่นักสืบกาลเวลาต้องลงมือแก้ปัญหาหรือสร้างสรรค์สิ่งดีๆ เพื่อชุมชน

**ขั้นที่ 1** รวบรวมข้อมูลจาก 10 กิจกรรม (โดยเฉพาะกิจกรรมที่ 10 ภาพชุมชน 3 มิติ) เพื่อวิเคราะห์สถานการณ์ปัญหาที่ท้องถิ่นกำลังเผชิญ จากนั้นเลือก 1 ปัญหา หรือ 1 หัวข้อที่นักเรียนหรือกลุ่มของนักเรียนสนใจอยากจะร่วมกันทำเพื่อท้องถิ่น โดยวิเคราะห์ปัญหาผ่านผังเส้นเวลาเพื่อให้เห็นรากของปัญหา ที่มาที่ไป และปัจจัยสำคัญ

**ขั้นที่ 2** วางแผนการทำงานโดยใช้ “ปฏิบัติการพลเมืองเปลี่ยนท้องถิ่น” วิเคราะห์ในแต่ละประเด็นและวางแผนการดำเนินงาน

**ขั้นที่ 3** ดำเนินการตามขั้นตอนที่จะทำ โดยเริ่มจากการติดต่อประสานงานกับบุคคลที่เกี่ยวข้องไปจนถึงสิ้นสุดการปฏิบัติกิจกรรม

**ขั้นที่ 4** ลองประเมินผลการทำงานเพื่อท้องถิ่นของตัวเอง และสอบถามความคิดเห็นจากผู้คนในท้องถิ่น

**ขั้นที่ 5** ลองพูดคุยกับกลุ่มเพื่อนที่ทำด้วยกันทบทวนสิ่งที่แต่ละคนได้ทำ ปัญหาอุปสรรค และความรู้สึกที่มีต่อการทำกิจกรรมเพื่อท้องถิ่น

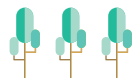
## “เยี่ยะดีเผื่อลูก เยี่ยะถูกเผื่อหลาน”

ความหมาย ทำดีเผื่อลูก ทำถูกเผื่อหลาน จะทำอะไรให้เด็กถึงความอยู่รอดของลูกหลาน

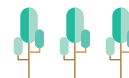
สุภาษิต คำคมล้านนา



รวบรวมโดย รศ.ดร. ดวงจันทร์ อภาวัชรุตม์ เจริญเมือง

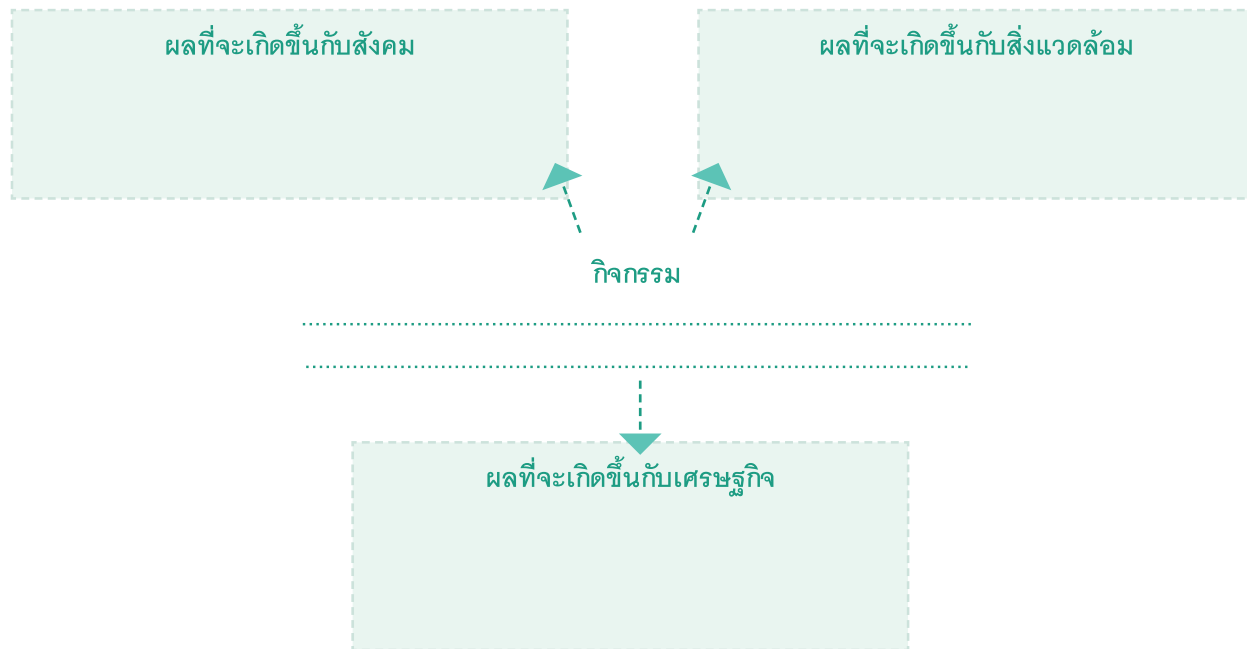


## “ปฏิบัติการพลเมืองเปลี่ยนท้องถิ่น”



1. กิจกรรมที่ฉันจะทำเพื่อท้องถิ่น คือ .....
2. ที่มาและความสำคัญ ทำไมถึงต้องทำกิจกรรมดังกล่าว  
.....  
.....  
.....  
.....

3. สิ่งที่จะทำช่วยคลี่คลายปัญหาหรือสร้างสรรค์ท้องถิ่นได้อย่างไร (นำเสนอเป็นผังความคิด)



4. กระบวนการที่จะทำจะต้องการมีส่วนร่วมจากคนในท้องถิ่นอย่างไร เครือข่ายหรือใครในท้องถิ่น

เครือข่ายหรือบุคคลในท้องถิ่น	มีส่วนร่วมอย่างไร	จะดึงบุคคลท่านนั้นมามีส่วนร่วมอย่างไร

5. แนวทางในการดำเนินงาน

ขั้นตอนในการดำเนินงาน	ระยะเวลา





ภายหลังจากเสร็จสิ้นกิจกรรม  
ผลของกิจกรรม

.....

.....

.....

.....

.....

ปัญหาและอุปสรรคที่พบ

.....

.....

.....

.....

.....

ความสำเร็จ

.....

.....

.....

.....

.....

สิ่งที่ควรได้รับการพัฒนา

.....

.....

.....

.....

.....

ความรู้สึกที่ได้ทำกิจกรรมเพื่อชุมชนในครั้งนี้

.....

.....

.....

.....

.....

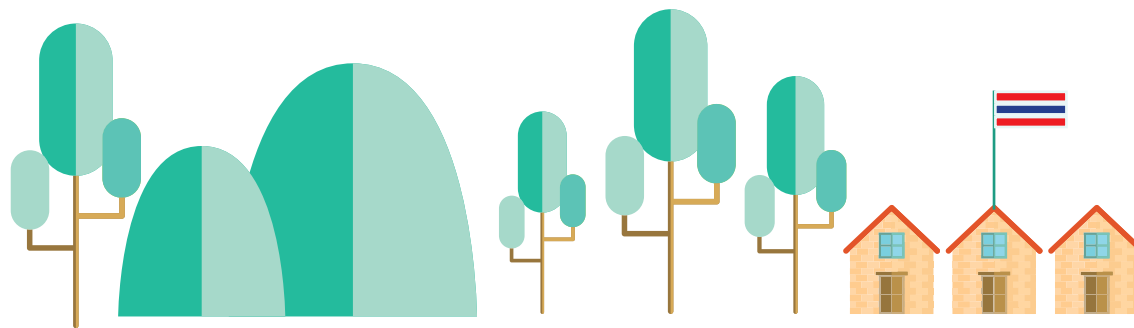


## นักสืบกาลเวลารายงานผล

นอกเหนือจากการทำงานส่งคุณครูแล้ว จาก 10 กิจกรรมที่นักสืบกาลเวลาได้เรียนรู้ผ่านการเข้าไปศึกษาประวัติศาสตร์ชุมชน ทุกกิจกรรมจะมีชิ้นงานที่พร้อมจะนำเสนอข้อมูลให้คนในสังคมได้รับรู้เพื่อสร้างความตระหนักในสังคมให้ช่วยกันเรียนรู้และแก้ปัญหาที่ชุมชนกำลังเผชิญ

ช่องทางไหนบ้างที่นักสืบกาลเวลาจะนำเสนอผลการศึกษาสู่ชุมชน

- o นำเสนอต่อผู้นำชุมชน ผู้ใหญ่บ้าน หรือผู้คนในชุมชนเพื่อชี้ให้เห็นถึงปัญหาที่ชุมชนกำลังเผชิญ
- o นำเสนอในช่วงของการจัดประชาคมขององค์การบริหารส่วนท้องถิ่นที่ ในปัจจุบันยังต้องการความคิดเห็นในมุมมองของเด็กๆ เพื่อการพัฒนาชุมชนท้องถิ่น
- o นำเสนอกับสภาเด็กและเยาวชนในระดับตำบล
- o เขียนบล็อก บทความลงหนังสือพิมพ์ หรือเปิดกระทู้ในเว็บไซต์นำเสนอผ่านช่องทาง Social Network ทั้ง Facebook หรือ Twitter เพื่อให้ผู้คนในสังคมรับทราบเกี่ยวกับสถานการณ์ของชุมชนเพื่อให้คนในสังคมได้ตระหนักถึงปัญหาหรือสถานการณ์ที่เกิดขึ้น
- o ผลิตสื่อวิดีโอเผยแพร่ทางยูทูป [www.youtube.com](http://www.youtube.com)
- o แลกเปลี่ยนเรียนรู้กับเด็กๆ ในชุมชนอื่นๆ หรือกลุ่มเครือข่ายอื่น ที่ทำงานเกี่ยวกับชุมชนหรือดำเนินกิจกรรมที่คล้ายคลึงกัน
- o จัดนิทรรศการหรือจัดเวทีเสวนาในโรงเรียนเพื่อเผยแพร่ความรู้สู่ผู้น้องๆ



## ภาคชีวิต

นักสืบกาลเวลาทำการสืบประวัติศาสตร์ท้องถิ่นมาถึงตอนนี้แล้วคิดว่า นักสืบทุกคนก็คงเริ่มที่จะรู้จักชุมชนที่ตนเองอาศัย แต่ นักสืบกาลเวลารู้หรือไม่ว่าท้ายที่สุด จริงๆ เราศึกษาประวัติศาสตร์ไปเพื่ออะไร...

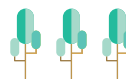
...ตามหาชุมชนมาก็เยอะสุดท้ายแล้วสิ่งที่จะต้องตามหาที่สุดในการเกิดมาเป็นมนุษย์กลับกลายเป็นสิ่งที่ใกล้ที่สุด ใช่มั้ย... การตามหาตัวเอง ปลายทางของการศึกษาประวัติศาสตร์สุดท้ายแล้วก็คือ การทำความเข้าใจความเป็นมนุษย์ของตนเอง... ว่าเราเกิดมาทำไม เราเป็นมนุษย์และใช้ชีวิตอยู่ไปเพื่ออะไร



มาลองหาคำตอบกันดีไหม...  
กับภารกิจสุดท้ายของนักสืบกาลเวลา  
...กิจกรรม “ตามหาตัวเอง”



## ใบสำรวจกิจกรรมตามหาตัวเอง



1. ชื่อ ..... นามสกุล .....

ชื่อของเธอ หมายถึงอะไร

.....

นามสกุลของเธอมาจากไหน

.....

บอกประวัติย่อๆ ของตระกูลตัวเองเท่าที่จะสืบสาวได้ตั้งแต่รุ่นทวด ของรุ่นทวด ลองสืบค้นดูสิ

.....

.....

.....

2. ถ้าให้นักเรียนเลือกที่จะเป็นสัตว์หนึ่งชนิดเธอจะเป็นอะไร และเพราะอะไร วาดภาพและบอกเหตุผลประกอบด้วยนะ

เหตุผล .....

.....

.....

.....

.....

.....

.....

.....

.....

.....

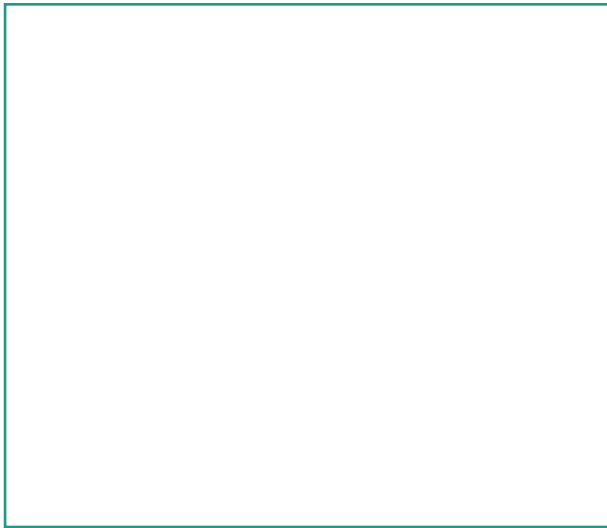
.....

.....





3. ถ้าเป็นพืชหรือต้นไม้ เธอจะเลือกเป็นอะไร เพราะอะไร วาดภาพและบอกเหตุผลประกอบด้วย



เหตุผล .....

.....

.....

.....

.....

.....

.....

.....

.....

.....

4. ถ้าให้เลือกเป็นธรรมชาติ น้ำ ไฟ ก้อนหิน ก้อนเมฆ สายรุ้ง ฯลฯ นอกเหนือจากสัตว์และพืช เธออยากจะเป็นอะไร และเพราะอะไร วาดภาพ พร้อมเหตุผลประกอบด้วยนะ

เหตุผล .....

.....

.....

.....

.....

.....

.....

.....

.....

.....

.....





5.อยากให้เธอลองหลับตานิ่งๆ และทำตัวให้สบายมากที่สุด นึกถึงโลกใบนี้ นึกถึงผู้คน สัตว์ พืช ธรรมชาติสิ่งต่างๆ ที่อยู่บนโลกใบนี้ แล้วเธอลองคิดว่า “ตัวของเธอ” สัมพันธ์กับสรรพสิ่งต่างๆ ในโลกอย่างไร อยากให้เธออธิบายในสิ่งที่เธอรู้สึกและอยากบอกเล่า

.....

.....

.....

6.อยากให้เธอทบทวนความสามารถในตัวเอง

เคยบ้างไหมสิ่งที่เราชอบอาจไม่ใช่สิ่งที่เราทำได้ดีที่สุด ในทางกลับกันสิ่งที่เราทำได้ดีที่สุดอาจไม่ใช่สิ่งที่เราชอบ  
ฉันอยากรู้ว่าเธอชอบทำอะไรบ้าง

.....

แล้วสิ่งที่เธอถนัดและทำได้ดีมาก ๆ มีอะไรบ้าง

.....

เธอคิดว่าอะไรคือความสามารถพิเศษของเธอ หรือความสามารถที่บ่งบอกความเป็นมนุษย์ที่เป็นตัวเธอ

.....

7.เธอเกิดวันที่ ..... เดือน ..... พ.ศ..... เกิดในฤดู ..... ปัจจุบันอายุ.....ปี

เธอคิดฝันบ้างไหมว่าเธออยากจะเป็นอะไร เป้าหมายในชีวิตของเธอคืออะไร	แล้วปัจจุบันเธอทำอะไรบ้าง เพื่อให้ไปถึงเป้าหมายนั้น	ความเป็นมนุษย์ของเธอ คืออะไร





8. วิเคราะห์ความฝันให้เป็นจริงกันเถอะ เลือก 1 ความฝันที่นักเรียนอยากจะทำให้เกิดขึ้นจริงในชีวิต แล้ววิเคราะห์ เพื่อการทำฝันนั้นให้เป็นจริง

.....

.....

ความฝันที่เธอจะทำ คือ

.....

.....

.....

.....

ทักษะอะไรบ้างที่ต้องมี

.....

.....

.....

.....

.....

.....

ความรู้อะไรบ้างที่ต้องเรียนรู้

.....

.....

.....

.....

.....

.....



คุณลักษณะหรือคุณธรรมที่จำเป็น

.....

.....

.....

.....

.....

.....

.....

ลองวางแผนชีวิตว่านับจากวันนี้ไป  
เราทำความฝันของเราให้เกิดขึ้นจริงได้อย่างไร

.....

.....

.....

.....

.....





9. ลองให้สัญญากับความเป็นมนุษย์ของตัวเองหน่อยสิ สัญญากับตัวเองได้ใหม่ว่าในฐานะพลเมืองของสังคมท้องถิ่นและสังคมโลก เธอจะทำอะไรเพื่อท้องถิ่นและโลกใบนี้ได้บ้าง

คำสัญญาของฉัน

.....

.....

.....

.....

.....

.....

.....

.....

10. ออกไปทำความฝันของตัวเองเถอะ อย่าลืมคำสัญญาที่ได้ให้ไว้กับตัวเองและโลกใบนี้ ความฝันอาจจะผิดพลาด อาจจะพบอุปสรรค แต่ศรัทธาในความเป็นมนุษย์ไม่มีอะไรที่เราทำไม่ได้ จงศรัทธาความเป็นมนุษย์ของตนและทำในสิ่งที่เหมาะสมเพื่อความฝันมนุษย์บนโลกใบนี้ ใจหทัยซื่อไม่มีผิดไม่มีถูก ความสำเร็จและความล้มเหลวมีค่าเท่ากัน มีแต่ตัวของเธอนั่นที่ จะตอบคำถามข้อนี้ได้ และตรวจคำตอบข้อนี้ด้วยหัวใจของเธอเอง พร้อมรียัง เวลาไม่คอยท่า ถ้าพร้อมแล้วก็ตอบคำถามข้อนี้ได้เลย!!!!

**“เสียม บ่ คม หี ใส ด้าม หนักๆ ความรู้ บ่ นัก หี หมั่น ศึกษา”** (ปริวรรตเป็นอักษรไทย)

คำอ่าน เสียมบ่คมหีใสด้ามหนักๆ ความรู้บ่หนักหีหมั่นศึกษา

ความหมาย ถ้ามีความรู้ไม่มาก ให้หมั่นศึกษาเล่าเรียน

สุภาษิต คำคมล้านนา



รวบรวมโดย ศาสตราจารย์ ดร. เอกวิทย์ ณ ถลาง



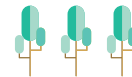
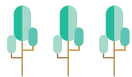


## ภาคสรุป

การเรียนรู้ประวัติศาสตร์เพื่อชุมชนท้องถิ่นภายใต้กระบวนการทัศน์ของวิชาสังคมศึกษา มุ่งเน้นให้ผู้เรียนได้เรียนรู้ถึงความเป็นมนุษย์ที่สมบูรณ์ในฐานะพลเมือง คำว่าพลเมืองจึงเป็นคำที่ร้อยรัดเอาความเป็นมนุษย์ให้กลมกลืนผสานอยู่ในเมืองที่ประกอบด้วยสังคม คือผู้คนมากมายที่อยู่รอบตัวเรา กับธรรมชาติที่ห่อหุ้มอุ้มชูชีวิตเราไว้ คำว่าพลเมืองจึงมีความสำคัญยิ่ง เพราะพลเมืองคือ สัญลักษณ์แทนความหมายของการเป็นมนุษย์ที่พร้อมจะเป็นแรงพลังในการขับเคลื่อนสังคมให้ก้าวไปสู่จุดที่เหมาะสม ตลอดจนดูแลและรักษาความสมดุลของระบบนิเวศแห่งชีวิตของโลกในทุกภูมิภาคที่ตนอาศัย ดังนั้นไม่ว่าเราจะเป็นพลเมืองของหมู่บ้านหรือเราอาจจะต้องไปอยู่อาศัยในต่างประเทศ หรือส่วนหนึ่งส่วนใดของโลก การแสดงออกถึงความรับผิดชอบ การมีส่วนร่วม และมุ่งขับเคลื่อนให้สังคมที่เราอยู่นั้นก้าวไปสู่จุดสมดุลที่เป็นธรรมล้วนเป็นหน้าที่ของเรา ประวัติศาสตร์ท้องถิ่นช่วยเปิดพรมแดนความคิดและมุมมองให้เราเห็นว่า แท้จริงแล้วความเปลี่ยนแปลงที่เกิดขึ้นของท้องถิ่นย่อมมีทั้งปัจจัยภายในและปัจจัยภายนอก วิถีชีวิตที่เราเป็นส่วนสัมพันธ์กับโลกใบนี้ ในขณะที่ท้องถิ่นเองก็เป็นจุดเล็กๆ ที่ส่งผลกระทบต่อโลกภายนอกเช่นกัน ดังนั้นประวัติศาสตร์ท้องถิ่นไม่ได้มุ่งหมายให้เรารักและหลงในความเป็นท้องถิ่นจนลืมนับบริบทแวดล้อม แต่ประวัติศาสตร์ท้องถิ่นจะเป็นการเรียนรู้ที่ช่วยทลายกำแพงที่แบ่งแยกความเป็นมนุษย์ ให้เราได้เรียนรู้มนุษย์และสังคมในมุมใหม่จากจุดที่เราเป็น จากที่ที่เราอยู่ ชีวิตจึงมีความหมายด้วยอิสรภาพแห่งความเป็นมนุษย์ที่สมบูรณ์

คู่มือนี้ได้พาให้ผู้เรียนได้ฝึกคิดอย่างเป็นองค์รวม คือ ฝึกให้คิดอย่างมีที่มาที่ไป มีเหตุผล ผล ไม่เชื่ออะไรง่ายๆ และเปิดหัวใจของความเป็นมนุษย์ในการศึกษา การคิดอย่างเป็นองค์รวมจึงมีคุณค่าเมื่อเราไม่ได้แยกทุกสิ่งให้ออกจากกันโดยเด็ดขาด หากแต่ให้เรามองและขบคิดในเรื่องราวแต่ละอย่างด้วยความละเอียดลออ ประณีต และมองเห็นเชื่อมโยงสัมพันธ์กันของทุกสิ่งที่ยรวมกันเป็นชุมชนท้องถิ่น และชุมชนท้องถิ่นในฐานะชุมชนที่เป็นส่วนหนึ่งของโลกใบนี้ ตลอดจนเปิดพื้นที่ให้ผู้เรียนมีช่องทางในการเรียนรู้และศึกษาชุมชนท้องถิ่น เรียนรู้ผู้คนที่แตกต่างกันหลากหลายซึ่งมาอยู่รวมกันในพื้นที่เดียวกัน ฝึกฝนประชาธิปไตยผ่านวิถีการเรียนรู้ที่เห็นคุณค่าของผู้คนในสังคม เคารพในความต่าง สร้างพื้นที่แลกเปลี่ยน เปิดหัวใจของความเป็นมนุษย์ และแสดงออกในฐานะพลเมือง และสุดท้ายคือการค้นหาความจริงในชีวิตด้วยตัวเอง





## แหล่งข้อมูลที่เป็นหนังสือ

### ภาษาไทย

มยุรี วีระประเสริฐ. **หลักฐานประวัติศาสตร์และหลักฐานโบราณคดีในประเทศไทย**. โบราณคดีและประวัติศาสตร์ในประเทศไทย. กรุงเทพฯ: อมรินทร์พริ้นติ้งแอนด์พับลิชชิ่ง, 2545

ศูนย์มานุษยวิทยาสิรินธร. **เอกสารการสัมมนาเรื่อง ภูมิศาสตร์กับวิถีชีวิตไทย**. กรุงเทพฯ: ศูนย์มานุษยวิทยาสิรินธร, 2545  
อรรถจักร์ สัตยานุรักษ์. **ประวัติศาสตร์เพื่อชุมชน ทิศทางใหม่ของการศึกษาประวัติศาสตร์**. กรุงเทพมหานคร: สำนักงานกองทุนสนับสนุนงานวิจัย, 2548

เอกวิทย์ ณ ถลาง. **ภูมิปัญญาท้องถิ่นกับการจัดการความรู้**. กรุงเทพฯ : อมรินทร์, 2546

เอกวิทย์ ณ ถลาง. **ภูมิปัญญาชาวบ้านสี่ภูมิภาค : วิถีชีวิตและกระบวนการเรียนรู้ของชาวบ้านไทย**. นนทบุรี: มหาวิทยาลัยสุโขทัยธรรมาธิราช, 2540

National Geographic ฉบับภาษาไทย. **สารคดีพิเศษ แอนโทโรโปซิน ยุคมนุษย์ครองโลก**. ฉบับที่ 116 มีนาคม 2554  
กรุงเทพฯ: อมรินทร์พริ้นติ้งแอนด์พับลิชชิ่ง, 2554

National Geographic ฉบับภาษาไทย. **อนาคตของอาหาร : อาหารสูญเปล่า แต่ไม่กินทั้งกินข้างเราก็อาจมีอาหารพอเลี้ยงคนทั้งโลก**. ฉบับที่ 176 มีนาคม 2559 กรุงเทพฯ: อมรินทร์พริ้นติ้งแอนด์พับลิชชิ่ง, 2559

### ภาษาอังกฤษ

Geoff Timmins, Keith Vernon and Christine Kinealy. **Teaching and learning history**. London : SAGE, 2005

Cynthia Szymanski Sunal and Mary Elizabeth Haas. **Social Studies for the Elementary and Middle Grades: A Constructivist Approach**. Boston: Allyn & Bacon, 2010

Martorella, P.H., Beal, C. & Bolic, C.M. **Teaching Social Studies in Middle and Secondary Schools**. Upper Saddle River, NJ: Pearson Education, Inc., 2005

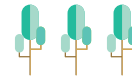
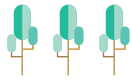




## แหล่งข้อมูลอิเล็กทรอนิกส์ออนไลน์

1. สำนักงานราชบัณฑิตยสภา. **คลังความรู้ หัวข้อ พงศาวดาร** เข้าถึงใน [www.royin.go.th](http://www.royin.go.th) สืบค้นเมื่อ วันที่ 14 กุมภาพันธ์ 2559
2. Joshua J. Mark. **Herodotus**. [Online] Available from: <http://www.ancient.eu/herodotus/> [2016,February 15]
3. A&E Television Networks. **Thucydides**. [Online] Available from: <http://www.history.com/topics/ancient-history/thucydides> [2016,February 15]
4. Food and Agriculture Organization of the United Nations. **SAVE FOOD: Global Initiative on Food Loss and Waste Reduction**. [Online] Available from: <http://www.fao.org/save-food/resources/keyfindings/en/>. [2016,February 26]
5. Adesoji Adegbulu. **Hunger Map 2015**. [Online] Available from: <http://adesojiadegbulu.com/hunger-map-2015/> [2016,February 26]
6. National Aeronautics and Space Administration. **The consequences of climate change**. [Online] Available from: <http://climate.nasa.gov/>. [2016, March 16]
7. UNESCO. **Education for Sustainable Development**. [Online] Available from: <http://www.unescobkk.org/education/education-for-sustainable-development/esd-home/esd-in-thai/>. [2016, January 26]





## ภูมิธรรมชาติกับวิถีชีวิตในสังคมไทยสู่การศึกษาประวัติศาสตร์ท้องถิ่นในมิติมนุษย์กับสิ่งแวดล้อม

สายสัมพันธ์และการรับรู้เรื่องธรรมชาติในสังคมไทยนั้นสามารถนับย้อนไปได้ตั้งแต่สมัยมนุษย์ยุคก่อนประวัติศาสตร์ที่มีวิถีการดำเนินชีวิตอยู่ในระบบนิเวศธรรมชาติ จนเริ่มก่อตั้งสร้างบ้านแปลงเมือง ก่อเกิดเป็นแคว้นแคว้นในยุคโบราณพัฒนาขึ้นเป็นอาณาจักร และรัฐประชาชาติตามลำดับ จนก่อรูปกลายเป็นสังคมที่นิยมตัวเองว่าไทย หากพิจารณาภายใต้บริบทภูมิสังคมจะพบว่าวิถีชีวิตของคนไทยนั้นเป็นวิถีชีวิตที่มีพัฒนาการสัมพันธ์ภายใต้ระบบนิเวศน์แบบมรสุมเขตร้อน (Tropical Monsoon) ด้วยพื้นที่ที่ตั้งนั้นอยู่ใกล้บริเวณเส้นศูนย์สูตรซึ่งเป็นพื้นที่เข้มนัดสีเขียวของโลก (Earth's Green Belt) จึงทำให้ภูมิธรรมชาติของประเทศไทยอุดมสมบูรณ์ พื้นที่ต่างระดับของภูเขาทั้งในภาคเหนือ ภาคตะวันตก และพื้นที่ที่ป่าอุดมสมบูรณ์ได้สร้างพื้นที่อันหลากหลายหลายแห่งสายน้ำก่อให้เกิดเป็นสังคมวัฒนธรรมที่ผูกพันกับสายน้ำ ผืนดิน ป่าไม้ สายลม ภูมิธรรมชาติได้ทำให้ภูมิสังคมไทยในอดีตซึ่งเป็นพื้นที่ที่เต็มไปด้วยความหลากหลายของระบบนิเวศและมากมายไปด้วยทรัพยากรอันมีคุณค่าต่อการดำรงชีพ ดึงดูดให้ผู้คนเข้ามาตั้งถิ่นฐาน และเป็นจุดเริ่มต้นของประวัติศาสตร์ท้องถิ่นแห่งผู้คนในสังคมไทย ซึ่งเราอาจเรียกแห่งสังคมว่าเป็นประวัติศาสตร์ที่มีชีวิต (Living History) คือยังคงสืบเนื่องวัฒนธรรมผ่านพิธีกรรมและวิถีคิดที่สัมพันธ์กับสิ่งแวดล้อม ความสัมพันธ์ที่แนบแน่นของภูมิธรรมชาติกับวิถีชีวิตซึ่งร่องรอยหลักฐานสำคัญก็คือ “ภูมิปัญญาแห่งสังคมวัฒนธรรมชาติ” เช่น

วิถีคิด ความเชื่อ การตั้งถิ่นฐาน การดำเนินชีวิต ประเพณี ศิลปะ สถาปัตยกรรม อาหาร การสร้างเครือข่ายทางสังคม ความหลากหลายของสังคมพหุวัฒนธรรม เป็นต้น

ในงานวิจัยเรื่องภูมิปัญญาสังคมไทย ของ เอกวิทย์ณ ถกลาง (2545) ได้นำเสนอถึงลักษณะทางภูมิศาสตร์และสภาพแวดล้อมของภูมิภาคต่างๆ ของไทยที่เป็นปัจจัยพื้นฐานของการก่อเกิดสังคมและวัฒนธรรม ดังนี้

1) **ภาคเหนือ** เนื่องจากพื้นที่เกือบทั้งหมดเป็นเทือกเขาที่มีที่ราบใหญ่น้อย มีแม่น้ำหลายสายไหลผ่าน จึงทำให้ผู้คนส่วนใหญ่ตั้งถิ่นฐานอยู่บริเวณหุบเขาที่มีแม่น้ำไหลผ่าน ในขณะที่กลุ่มชาติพันธุ์จะตั้งถิ่นฐานอยู่บนพื้นที่สูงที่เป็นระบบนิเวศภูเขา ด้วยพื้นที่ทำกินถูกจำกัดอยู่ระหว่างเขา และความจำเป็นที่จะต้องบังคับและจัดสรรน้ำเพื่อหล่อเลี้ยงไร่นาอย่างทั่วถึงบรรดาคนในหุบเขาเดียวกันจึงร่วมใจสร้างระบบชลประทานที่เรียกว่า “เหมือง-ฝาย” ซึ่งเป็นระบบการบริหารจัดการน้ำที่สะท้อนภูมิปัญญาของชาวล้านนา นอกจากนี้ภายในป่าของภาคเหนือยังเต็มไปด้วยทรัพยากรอันมีค่ามากมาย เช่น ข้าว ไม้สัก อาหารป่า ยาสมุนไพรรักษาโรค สัตว์ป่า ป่าไม้ เป็นต้น

2) **ภาคกลาง** เนื่องจากพื้นที่ส่วนใหญ่เป็นพื้นที่ราบลุ่มแม่น้ำและเป็นเขตอุดมสมบูรณ์ที่สุดแห่งหนึ่งของโลก มีแม่น้ำลำคลอง เป็นเครือข่ายหล่อเลี้ยงผืนแผ่นดินมีแม่น้ำใหญ่ 4 สาย คือ แม่น้ำแม่กลอง แม่น้ำท่าจีน แม่น้ำเจ้าพระยา และแม่น้ำบางปะกง พัดพาเอาความโอชะของหน้าดินจากพื้นที่ตอนบนลงมาสู่เบื้องล่างทำให้ภาคกลางเป็นพื้นที่ที่เหมาะสมกับการทำการเกษตร ตอนล่างมีพื้นที่ติดต่อกับทะเลทำให้มีการคมนาคม



ทางน้ำ ซึ่งเป็นการคมนาคมที่สำคัญในสมัยโบราณเป็นไปได้  
อย่างสะดวก เกิดการติดต่อค้าขายกับโลกภายนอก จนเกิดการ  
แลกเปลี่ยนผสมผสานทางวัฒนธรรม “น้ำ” จึงเป็นปัจจัยหลักที่  
ทำให้เกิด “อารยธรรมสยาม” ที่มีความหลากหลาย

3) **ภาคอีสาน** มีขนาดพื้นที่กว้างใหญ่กว่าทุกภูมิภาคและมีประชากรมากที่สุด พื้นที่ตอนกลางเป็นที่ราบสูงค่อนไปทาง  
ตะวันออกของประเทศ ตั้งอยู่ใจกลางของย่านเอเชียอาคเนย์  
ที่เป็นผืนแผ่นดินใหญ่ แม้พื้นที่ภาคอีสานจะห่างไกลจากทะเล  
แต่ก็ได้รับอิทธิพลจากลมมรสุมตะวันตกเฉียงใต้ หอบเอาฝน  
มาตกทั่วบริเวณในปริมาณฝนที่ไม่น้อยไปกว่าภาคกลาง แต่  
เนื่องจากผืนแผ่นดินเป็นดินปนทรายไม่อุ้มน้ำ น้ำจึงไหลลงสู่  
แม่น้ำโขง ชี มูล และสาขา ทำให้พื้นที่ไม่ชุ่มฉ่ำเมื่อหมดฤดูฝน  
ทำให้ภาคอีสานแห้งแล้งยาวนานกว่าภาคอื่น ทำให้คนภาค  
อีสานมีภูมิปัญญาและมีความสามารถที่ต่อสู้และปรับตัวกับ  
สภาพที่แห้งแล้ง เช่น การเลือกพื้นที่ดินค้ำน้ำชุ่ม การดำน้ำกิน  
การแบ่งปันกันกินตามคำกล่าวพื้นบ้าน “พริกบ้านเหนือ เกลือ  
บ้านใต้” มีระบบพึ่งพากันในชุมชน มีสายใยผูกพันกับเครือญาติ  
และบ้านเกิดอย่างเหนียวแน่น

4) **ภาคใต้** เนื่องจากภูมิประเทศเป็นผืนแผ่นดินต่อเนื่องจาก  
ภาคกลางทอดตัวลงได้เข้าไปส่วนหนึ่งของคาบสมุทรมาลายู  
(Malay Peninsular) มีทะเลอยู่ทั้งสองข้าง จึงทำให้พื้นที่ภาค  
ใต้อยู่ระหว่างมหาสมุทรอินเดียทางฝั่งตะวันตก และมหาสมุทร  
แปซิฟิกในฝั่งตะวันออก เกิดการเรียนรู้วัฒนธรรมที่หลากหลาย  
จากชนชาติต่างๆ และเนื่องจากบริเวณดังกล่าวอยู่ใกล้  
เส้นศูนย์สูตร จึงมีภูมิอากาศร้อนชื้น และเนื่องจากได้รับอิทธิพล  
ของลมมรสุมฝนจึงตกยาวนาน พื้นที่ป่าเขาเขตร้อนชื้น มี  
ความอุดมสมบูรณ์ของทรัพยากรทั้งบนบกและในทะเล

ดังนั้นภูมิธรรมชาติจึงกำหนดวิถีที่มนุษย์ที่อยู่ในแต่ละภูมิภาค  
ต้องปรับตัวเพื่อการอยู่รอดอย่างยั่งยืน ซึ่งสิ่งนี้เองได้กลายเป็น

บ่อเกิดของวัฒนธรรมมนุษย์ในสังคมไทย

นอกจากนี้ เอกวิทย์ ณ ถลาง (2545) ยังได้นำเสนอเกี่ยวกับ  
ลักษณะร่วมทางสังคมและวัฒนธรรมที่มีความคล้ายคลึงกัน  
ในแต่ละภูมิภาคที่สะท้อนถึงความสัมพันธ์ของมนุษย์ที่ปรับตัว  
อยู่ร่วมกับธรรมชาติ ดังนี้

1) **วัฒนธรรมข้าว (rice culture) หรือวัฒนธรรมชาวนา**  
ด้วยระบบนิเวศเขตร้อนย่านอุษาคเนย์ พื้นที่ในประเทศไทยจึง  
เป็นแหล่งเกษตรกรรมเก่าแก่แห่งหนึ่งของโลก เมื่อพูดถึงคำว่า  
“ข้าว” หรือคำว่า “ชาวนา” ความหมายจึงล้าลึกและกว้างไกล  
สัมพันธ์กับชีวิตคนไทยมากกว่าผู้ทำการเพาะปลูกพืชและ  
ผลิตผลซึ่งหากพิจารณาถึงโลกทัศน์ชีวิตทัศน์และความสัมพันธ์  
อันลึกซึ้งระหว่าง “คน” กับ “ข้าว” จึงได้สร้างวัฒนธรรมทำให้  
เกิด “วัฒนธรรมชาวนา” ผสานกลายเป็นแก่นชีวิตของผู้คนใน  
สังคมไทย เช่น ความเชื่อ วิถีคิด ภาษา พิธีกรรม การจัดระเบียบ  
ทางสังคม การเลือกสรรพื้นที่ทำกิน ภูมิปัญญา การละเล่น  
วรรณกรรม ตลอดจนศิลปะวัตถุ

2) **วัฒนธรรมผี** ก่อนที่จะรับเอาพุทธศาสนาหรือศาสนาอื่นๆ  
เข้ามา ผู้คนในสังคมไทยก็เคยเชื่อกับผู้คนในอุษาคเนย์  
ด้วยความสัมพันธ์ที่ลึกซึ้งระหว่างผู้คนกับธรรมชาติ จึงได้สร้าง  
“ผี” ขึ้นมาเป็นตัวเชื่อมในการสื่อสารระหว่างมนุษย์กับธรรมชาติ  
จึงทำให้เห็นว่า “ผี” ไม่ใช่สิ่งมรณะ แต่เป็นภูมิปัญญาทาง  
ความคิดที่เชื่อมร้อยผู้คนให้เกิดการใช้ชีวิตอย่างมีคุณภาพ  
ร่วมกัน

3) **วัฒนธรรมพุทธศาสนา** พุทธศาสนาไม่ใช่ต้นเค้า  
ความคิดของคนไทย แต่เป็นวัฒนธรรมทางความเชื่อที่สังคม  
ไทยรับและปรับให้เข้ากับวิถีดั้งเดิมและบริบทของสังคมไทย  
พุทธศาสนาในสังคมไทยจึงเป็นภูมิปัญญาที่ช่วยกลมกลืน  
และจัดระเบียบความสัมพันธ์ทางสังคมและความสัมพันธ์



กับธรรมชาติในลักษณะของแบบแผนใหม่ตามหลักธรรมของพระพุทธศาสนา ซึ่งช่วยบูรณาการให้สังคมไทยผสมผสานกลมกลืนเป็นโลกของการบูรณาการความรู้บนฐานความคิดของศาสนาพุทธที่เน้นหลักการของเหตุและผล ตลอดจนขันติธรรมในการอยู่ร่วมกันอย่างรักษาหน้าที่อันเป็นกรรมของแต่ละคน

อย่างไรก็ตามองค์ประกอบทั้ง 3 นี้ล้วนตั้งอยู่บนวัฒนธรรมของการสร้างเครือข่ายทางสังคมทั้งในระบบแนวดิ่งและแนวราบในแนวดิ่งคือ “ระบบอุปถัมภ์” และแนวราบ “ระบบเครือญาติและการผูกเสี่ยว” ระบบสองระบบไม่ได้แยกขาดออกจากกันแต่ผสมผสานกัน ภายใต้เงื่อนไขความสัมพันธ์เชิงอำนาจ ทั้งอำนาจของชนชั้น ชาติตระกูล ความเป็นอาวุโส ความเชื่อ หรือแม้กระทั่งฐานะทางเศรษฐกิจ

ดังนั้นการศึกษา “ประวัติศาสตร์ท้องถิ่น” ของสังคมไทย จึงต้องให้ความสำคัญในมิติของความสัมพันธ์ระหว่างมนุษย์กับธรรมชาติ โดยเฉพาะการศึกษาผลของการที่มนุษย์ได้ใช้ทรัพยากรและสิ่งแวดล้อมทางธรรมชาติเพื่อก่อการเปลี่ยนแปลงหรือพัฒนาการอย่างใดต่อสังคมที่เขาอยู่ร่วมกัน ประวัติศาสตร์ท้องถิ่นจึงควรให้ความสำคัญและเปิดพื้นที่การศึกษาในมิติของประวัติศาสตร์สิ่งแวดล้อม (Environmental History) ซึ่งจำเป็นอย่างยิ่งที่จะให้มนุษย์ได้เรียนรู้ภูมิธรรมชาติที่เป็นต้นกำเนิดที่แท้จริงของท้องถิ่น และนั่นจะทำให้เราสามารถเรียนรู้เพื่อจัดการสร้างระเบียบความสัมพันธ์ของชีวิตขึ้นมาได้ใหม่ เป็นพลเมืองแห่งอนาคตที่เห็นความสัมพันธ์ของสังคมที่อยู่ การทำมาหากิน และธรรมชาติซึ่งเป็นทุนหล่อหลอมชีวิตของมนุษย์เราให้ดำรงชีวิตอยู่ต่อไป





